

МУНИЦИПАЛЬНОЕ КАЗЕННОЕ УЧРЕЖДЕНИЕ «ЦЕНТР ПОМОЩИ ДЕТЯМ,
ОСТАВШИМСЯ БЕЗ ПОПЕЧЕНИЯ РОДИТЕЛЕЙ» С.КУЛУЕВО
АРГАЯШСКОГО МУНИЦИПАЛЬНОГО РАЙОНА

СОГЛАСОВАНО:

Начальник УСЗН
Аргаяшского муниципального района

Л.Т.Хакимова

« _____ » _____ 20__ г.

УТВЕРЖДАЮ:

и.о.Директора МКУ
«Центр помощи детям»

Е.В.Валеева

« _____ » _____ 20__ г.

**АНАЛИЗ РАБОТЫ
МКУ «ЦЕНТР ПОМОЩИ ДЕТЯМ»
ЗА 2022 ГОД**

Содержание

1. Цель и задачи ежегодного отчета
2. Сведения о Муниципальном казенном учреждении «Центр помощи детям, оставшимся без попечения родителей с.Кулуево» Аргаяшского муниципального района, задачи его деятельности, условия содержания, воспитания и получения образования детьми
3. Характеристика контингента воспитанников, воспитательных групп
4. Кадровое обеспечение социального учреждения (численность, структура и состав)
5. Отчет о работе за 2022 год Отделения социальной адаптации и реабилитации
6. Отчет о работе за 2022 год Отделения сопровождения замещающих семей .
7. Финансово-хозяйственная деятельность. Об укреплении материально-технической базы
8. Выводы о результатах деятельности работы учреждения за 2022 год

**1. Цель и задачи ежегодного отчета
Муниципального казенного учреждения «Центр помощи детям, оставшимся без попечения родителей с.Кулуево» Аргаяшского муниципального района**

Ежегодный отчет МКУ «Центр помощи детям, оставшимся без попечения родителей с.Кулуево» (далее – Отчет) представляет собой анализ деятельности учреждения, адресованный широкой общественной аудитории.

Целью данного отчета является открытое представление результатов деятельности, потенциала и условий функционирования учреждения, проблем и перспектив его дальнейшего развития.

Задачи отчета:

1. Предоставление информации об основных результатах деятельности учреждения за 2022 год, проблемах и о приоритетных направлениях дальнейшего развития.
2. Расширение круга социальных партнеров учреждения, повышение эффективности их взаимодействия с учреждением.

2. Сведения о Муниципальном казенном учреждении «Центр помощи детям, оставшимся без попечения родителей с.Кулуево» Аргаяшского муниципального района, задачи его деятельности, условия содержания, воспитания и получения образования детьми

Наименование Учреждения при создании «Кулуевский социальный приют для детей Аргаяшского района от 2 до 7 лет, оставшихся без попечения родителей», зарегистрирован Постановлением Главы Аргаяшского муниципального района Челябинской области № 336 от 22.05.1998

На основании Постановления № 347 от 26.05.1999 Главы Аргаяшского района Челябинской области, Учреждение переименовано в муниципальное образовательное учреждение для детей-сирот и детей, оставшихся без попечения родителей «Кулуевский детский дом».

Постановлением Главы Аргаяшского муниципального района № 2058 от 26.11.2013 учреждение переименовано в муниципальное казенное учреждение «Центр помощи детям, оставшимся без попечения родителей с. Кулуево» Аргаяшского муниципального района Челябинской области.

Учредителем Учреждения является Управление социальной защиты населения Аргаяшского муниципального района (далее именуется – Учредитель).

Учреждение является организацией для детей, оставшихся без попечения родителей, оказывающей социальные услуги.

Казенное учреждение отвечает по своим обязательствам всем находящимся у него на праве оперативного управления имуществом, в том числе приобретенным за счет доходов, полученных от приносящей доход деятельности, за исключением особо ценного движимого имущества, закрепленного за казенным учреждением собственником этого имущества или приобретенного казенным учреждением за счет средств, выделенных собственником его имущества, а также недвижимого имущества независимо от того, по каким основаниям оно поступило в оперативное управление казенного учреждения и за счет каких средств оно приобретено.

Место нахождения Учреждения: Фактический адрес: 456894, Челябинская область, Аргаяшский район, с. Кулуево, ул.Маяковского, дом 18

Юридический адрес: 456894, Челябинская область, Аргаяшский район, с.Кулуево, ул.Маяковского, дом 18.

Тел. 8 35131 9 5310

E-mail: detdomkuluevo@mail.ru, cpd02@minsoc74.ru

сайт учреждения: [http:// detdomkuluevo.eps74.ru](http://detdomkuluevo.eps74.ru)

Страницы с социальных сетях Интернет:

Сообщество в Vk [http:// vk.com/club164892066](http://vk.com/club164892066)

Сообщество в Одноклассниках <http://ok.ru/group/70000001149511>

МКУ «Центр помощи детям» имеет лицензию на осуществление медицинской деятельности от 25.11.2019 г. № ЛО-74-01-005324.

В своей деятельности МКУ «Центр помощи детям с.Кулуево» руководствуется федеральными законами, указами и распоряжениями Президента Российской Федерации, постановлениями, распоряжениями Правительства Российской Федерации, постановлениями и распоряжениями Правительства Челябинской области,

международными актами в области защиты прав ребенка, решениями Министерства социальных отношений Челябинской области, Уставом и локальными актами.

Целями деятельности, для которых создано Учреждение, являются:

- 1) содействие органам опеки и попечительства в осуществлении работы по профилактике социального сиротства;
- 2) возвращение детей, оставшихся без попечения родителей, в кровную семью;
- 3) содействие устройству воспитанников из числа детей, оставшихся без попечения родителей, на воспитание в семьи;
- 4) интеллектуальное, эмоциональное, нравственное и физическое развитие воспитанников;
- 5) социальная адаптация и реабилитация воспитанников;
- 6) обеспечение сохранения привязанностей воспитанников к родителям и другим родственникам (если это целесообразно), формирование привязанности детей, переданных на воспитание в семью, к замещающей семье;
- 7) формирование у воспитанников идентичности и позитивной самооценки на основе своевременной и комплексной социально-психологической реабилитации и семейного воспитания;
- 8) компенсация, коррекция нарушений в развитии и реабилитация воспитанников, в том числе, с ограниченными возможностями здоровья;
- 9) обеспечение прав и законных интересов воспитанников;
- 10) комплексное сопровождение замещающих семей;
- 11) постинтернатная адаптация выпускников организаций для детей, оставшихся без попечения родителей, к самостоятельной жизни.

Предметом деятельности Учреждения является социальная поддержка и социальное обслуживание детей, оставшихся без попечения родителей, в возрасте от 3 до 18 лет, и оказание им социальной, правовой, психологической и педагогической помощи, реализация дополнительных общеобразовательных программ в соответствии с лицензией.

Учреждение осуществляет следующие виды деятельности:

- Прием, временное содержание, воспитание, образование и социальная реабилитация детей, находящихся в трудной жизненной ситуации, и помещенных в Учреждение;
- Осуществление социально-психологической и реабилитационной работы с родителями, лишенными родительских прав, ограниченными в родительских правах, в целях обеспечения восстановления их в родительских правах и возвращения ребенка в кровную семью;
- Оказание консультативной, психологической, педагогической, юридической, социальной и иной помощи родителям детей в целях профилактики отказа родителей от воспитания своих детей, ограничения их в родительских правах, лишения их родительских прав, а также в целях обеспечения возможности восстановления родителей в родительских правах или отмены ограничения родительских прав, в том числе путем осуществления социального патронажа;
- Социальная реабилитация несовершеннолетних, оказавшихся в трудной жизненной ситуации, находящихся в Учреждении;
- Осуществление социально-психологической и реабилитационной работы с родителями, лишенными родительских прав, ограниченными в родительских

правах, в целях обеспечения восстановления их в родительских правах и возвращения ребенка в кровную семью;

- Проведение информационных кампаний по привлечению лиц, желающих усыновить (удочерить) или принять под опеку (попечительство) ребенка, а также по проведению совместных культурно-массовых мероприятий с такими лицами, благотворительными организациями, волонтерами и другими лицами;
- Консультирование граждан по вопросам семейного устройства и защиты прав детей, оставшихся без попечения родителей;
- психолого-педагогическая подготовка воспитанников из числа детей, оставшихся без попечения родителей, к передаче на воспитание в семьи;
- Осуществление подбора для детей, оставшихся без попечения родителей, являющихся воспитанниками Учреждения, совместимой с ними семьи граждан из числа кандидатов в усыновители, опекуны (попечители), приемные родители;
- Круглосуточный прием, содержание, воспитание и социальная адаптация детей, оставшихся без попечения родителей, помещенных в Учреждение под надзор;
- Уход за детьми, организация физического развития детей с учетом возраста и индивидуальных особенностей, организация получения детьми образования, а также воспитание детей, в том числе физическое, познавательно-речевое, социально-личностное, художественно-эстетическое, включая духовно-нравственное, патриотическое, трудовое, с привлечением детей к самообслуживающему труду, мероприятиям по благоустройству территории организации для детей, оставшихся без попечения родителей;
- Создание в Учреждении условий проживания по типу воспитательных групп, максимально способствующих умственному, эмоциональному, физическому и социальному развитию каждого воспитанника;
- Обеспечение охраны здоровья и оздоровления воспитанников, своевременного получения ими квалифицированной бесплатной медицинской помощи и санаторно-курортного лечения (при наличии показаний);
- Психологическое сопровождение воспитательной деятельности, а также консультативная, реабилитационная и профилактическая работа с воспитанниками;
- Оказание индивидуально ориентированной образовательной, психолого-педагогической, социальной и правовой помощи воспитанникам;
- Оказание медицинской помощи детям, находящимся в Учреждении, осуществляемой в порядке, устанавливаемом Министерством здравоохранения Российской Федерации в соответствии с лицензией;
- Организация и проведение профилактических и иных медицинских осмотров, а также диспансеризации детей в порядке, установленном законодательством Российской Федерации;
- проведение профориентационной диагностики, консультирования, содействие профессиональному самоопределению воспитанников;
- Формирование у воспитанников трудолюбия, уважения к правам и свободам человека, любви к Родине, семье, уважительного отношения к духовному и

культурному наследию, навыков здорового образа жизни, культуры поведения, законопослушания;

- Подготовка воспитанников к самостоятельной жизни;
- Осуществление компенсации и (или) коррекции недостатков физического и (или) психического развития, а также отклонений в поведении воспитанников (в том числе с ограниченными возможностями здоровья) и (или) отклонениями в поведении;
- Создание условий для получения воспитанниками общего образования;
- Осуществление полномочий опекуна (попечителя), в том числе представительство и защита прав и законных интересов воспитанников, а также осуществление иных прав и обязанностей законного представителя воспитанников из числа детей, оставшихся без попечения родителей;
- Ведение личных дел воспитанников в соответствии с действующим законодательством;
- сопровождение семей, принявших ребенка (детей) на воспитание;
- Осуществление постинтернатного сопровождения;
- Организация, обеспечение и оптимизация санитарно-гигиенического и противоэпидемического режимов, режима дня, рационального питания и двигательного режима детей, находящихся в Учреждении;
- Создание условий доступности получения детьми с ограниченными возможностями здоровья и детьми-инвалидами услуг, предоставляемых организациями для детей, а также осуществление реализации индивидуальных программ реабилитации детей-инвалидов, в том числе реализация мероприятий по социально-трудовой реабилитации детей с целью восстановления или компенсации утраченных или нарушенных способностей к бытовой, социальной и профессиональной деятельности и интеграции их в общество;

Иные виды деятельности, направленные на обеспечение защиты прав детей.

Материально-техническая база учреждения позволяет обеспечить условия для безопасной жизнедеятельности воспитанников, сохранения и укрепления их психического и физического здоровья, разностороннего развития и социальной адаптации.

Воспитанники проживают в группах. Каждая группа занимает жилое помещение, состоящее из игровой комнаты, двух спален, прихожей и туалетной комнаты.

Каждый ребенок имеет индивидуальное пространство для занятий и отдыха, личные вещи в свободном беспрепятственном доступе (одежда, книги, игрушки). Сохранность вещей обеспечивается наличием в спальнях комнат личной тумбочки, шкафа для одежды. В группах детей школьного возраста оборудованы места для самоподготовки, индивидуальных занятий по интересам.

Все помещения оформлены для комфортного содержания и воспитания и развития детей. Мебель соответствует своему назначению и возрасту воспитанников.

Созданы необходимые доступные условия для качественного предоставления социальных услуг инвалидам:

- оборудовано специально для инвалидов санитарно-гигиеническое помещение;

- создана понятная навигация внутри учреждения (дублирование надписей, знаков и иной текстовой и графической информации знаками, выполненными рельефно-точечным шрифтом Брайля);
- оказывается помощь работниками учреждения, прошедшими необходимое обучение (инструктировании) по сопровождению инвалидов в помещения учреждения и на прилегающей территории;
- сгенерирована альтернативная версия официального сайта учреждения для инвалидов по зрению;
- оборудована стоянка для автотранспортных средств инвалидов.

Организовано и активно используется помещение для приема родителей, опекунов, лиц, желающих удочерить (усыновить) или взять под опеку ребенка, и общения их с детьми.

В группах имеется игровой материал для познавательного развития детей, сюжетных игр, материалы для продуктивной и творческой деятельности детей. Все игры и игрушки доступны для детей. Воспитанники имеют также личные игрушки, книги, которые хранятся в их комнате или в других помещениях, отведенных под проживание группы.

В достаточном количестве имеется техника и оборудование: телевизоры, компьютеры, видеокамеры, фотоаппарат; велосипеды, музыкальные инструменты, а так же бытовые приборы для разогрева пищи.

3. Характеристика контингента воспитанников, воспитательных групп

Прием воспитанников под надзор осуществляется в соответствии с Постановлением Правительства Российской Федерации от 24.05.2014 № 481 «О деятельности организаций для детей-сирот и детей, оставшихся без попечения родителей и об устройстве в них детей, оставшихся без попечения родителей», Уставом, Порядком комплектования, приема, перевода и отчисления воспитанников МКУ «Центр помощи детям, оставшимся без попечения родителей с.Кулуево».

На начало отчетного периода контингент воспитанников составлял 9 человек (69 % от количества детей, предусмотренных государственным заданием), из них 6 человек - воспитанники школьного возраста и 3 человека – дошкольного. Из числа воспитанников 1 ребенок , оставшийся без попечения родителей, 3 человека помещены в учреждение временно по заявлению законных представителей по причине трудной жизненной ситуации и 5 человек – чьи законные представители не выполняют своих родительских обязанностей по воспитанию и содержанию несовершеннолетних.

Количественные показатели возрастного состава на начало отчетного периода представлены в диаграмме.



Таким образом, основной контингент воспитанников учреждения составляли воспитанники школьного возраста.

Из 9 воспитанников – дети в возрасте от 3 до 6 лет - 3 воспитанника (33 %), в возрасте от 7 лет до 18 лет – 6 воспитанников (67%).

На конец отчетного периода контингент воспитанников составлял 15 человек (115% от количества детей, предусмотренных государственным заданием), из них 11 человек - воспитанники школьного возраста и 4 человека – дошкольного. Из числа воспитанников 11 воспитанников, оставшихся без попечения родителей, 4 человека помещены в учреждение временно по заявлению законного представителя по причине трудной жизненной ситуации.

Количественные показатели возрастного состава на начало отчетного периода представлены в диаграмме.



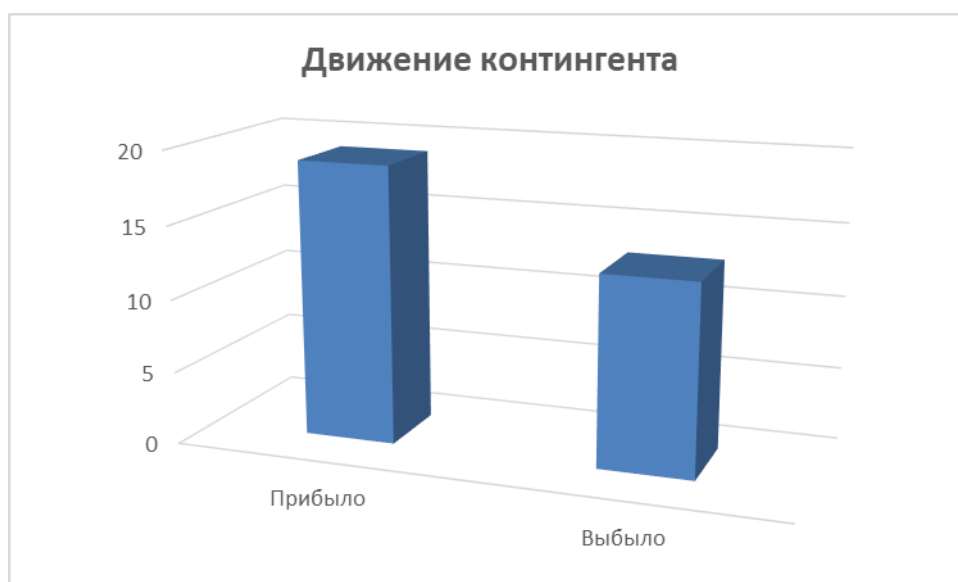
Таким образом, из 15 воспитанников – дети в возрасте от 3 до 6 лет - 4 воспитанника (27 %), в возрасте от 7 лет до 18 – 6 воспитанников (73%).

За 2022 год движение контингента воспитанников составило :

Прибыло 19 воспитанников

Выбыло 13 человек

Количественные показатели по движению контингента представлены в диаграмме



Возрастной состав прибывших воспитанников выглядит следующим образом:

Прибыло 19 воспитанников

Из них:

Дошкольников (от 3 до 6 лет) – 7 человек

Школьников (от 7 до 12 лет) – 9 человек

Подростков (от 13 до 18 лет) – 3 человека

Возрастной состав выбывших воспитанников выглядит следующим образом:

Выбыло 13 человек

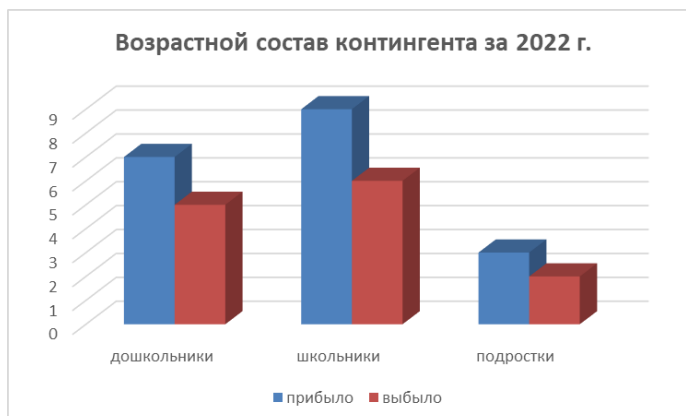
Из них:

Дошкольников (от 3 до 6 лет) – 5 человек

Школьников (от 7 до 12 лет) – 6 человек

Подростков (от 13 до 18 лет) – 2 человека

Движение контингента по возрастному составу представлены в диаграмме



Проанализировав количественный и качественный состав воспитанников согласно возрастному критерию, можно отметить, что имеется недостаточное соотношение детей по возрасту: в отчетном году преобладали воспитанники школьного возраста

Формы устройства воспитанников за 2022 год :

Выбыли 13 воспитанников

Из них:

7 – воспитанника переданы под предварительную опеку;

6 – возвращены в родные семьи (по соглашению);

0 - переведены в другие организации;

0 - достигли совершеннолетия.

В 2022 году наполняемость групп в течение года составляла от 4-х до 8 человек.

Продолжительность пребывания воспитанников в учреждении составила в среднем 3-6 месяцев.

В учреждении функционировали две воспитательные группы, наполняемость которых была 6-8 чел. При поступлении новых воспитанников при распределении в группу учитывались возрастные и родственные отношения воспитанников.

Воспитательные группы формировались преимущественно по принципу совместного проживания и пребывания в группе детей разного возраста и состояния здоровья.

За каждой воспитательной группой закреплено ограниченное количество воспитателей, постоянно находящихся с группой детей. Замещение воспитателей воспитателями из другой группы не допускалось, за исключением случаев увольнения работников, их болезни или отпуска.

4. Кадровое обеспечение социального учреждения (численность, структура и состав)

Всего в учреждении на конец отчетного периода работало 37 человек.

Из них:

Администрация – 3 человека

Педагогический состав – 13 человек

Медицинский персонал – 3 человека

Обслуживающий персонал – 14 человек

Вспомогательный персонал – 4 человека



Представленные данные иллюстрируют в процентном соотношении деление коллектива на категории.

Педагогический состав

Педагогический состав составляет 35 % от общей численности работников.

Всего в учреждении 14 педагогических работников . Из них:

Воспитатели – 7 человек

Педагог-психолог – 2 человека

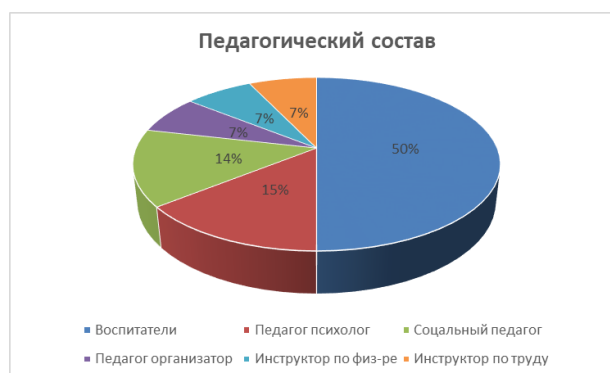
Социальные педагоги – 2 человека

Педагог-организатор – 1 человек

Инструктор по физической культуре – 1 человек

Инструктор по труду – 1 человек.

Количественные показатели педагогического состава выглядят следующим образом:



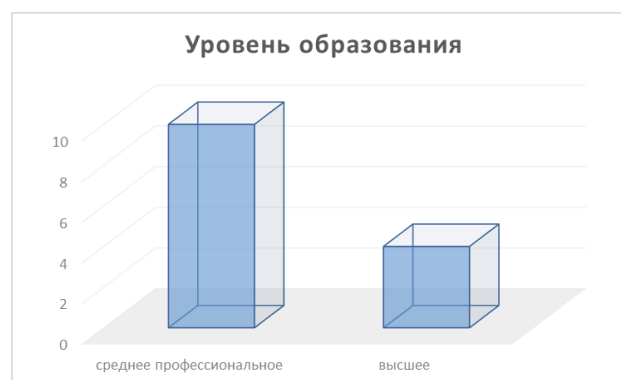
Представленные данные иллюстрируют наличие всех педагогических работников.



Приведенная диаграмма свидетельствует о стаже педагогической деятельности сотрудников учреждения. Большую часть педагогических работников учреждения (29 %) составляют сотрудники, имеющие стаж работы от 2 до 5 лет и от 5 до 10 лет. Меньшую часть (7%) – сотрудники, имеющие стаж работы свыше 20 лет.

Анализ возрастного ценза педагогических работников показал, средний возраст составляет 46 лет.

Образовательный ценз педагогических работников



Анализ образовательного ценза педагогов показывает, что высшее педагогическое образование имеют 4 человека (29%), среднее специальное образование - 10 человек (71%).

Структура учреждения

В МКУ «Центр помощи детям» с.Кулуево функционируют следующие отделения:

■ Отделение социальной адаптации и реабилитации, в которое входят следующие службы:

- психолого-педагогическая служба
- служба постинтернатного сопровождения
- социально-правовая служба
- медицинская служба

Основная цель работы Отделения - организация пребывания детей-сирот и детей, оставшихся без попечения родителей (на период до устройства в семью) на условиях полного государственного обеспечения, их воспитание и правовая защита, психолого – педагогическое сопровождение, социальная адаптация и оказание содействия в дальнейшем устройстве на воспитание в семью в порядке, установленном действующим законодательством, в том числе:

- создание безопасных, благоприятных условий пребывания воспитанников, приближенных к семейным, способствующих интеллектуальному, эмоциональному, духовному, нравственному и физическому развитию детей;
- обеспечение социальной защиты, медико-психолого-педагогической реабилитации и социальной адаптации воспитанников;
- обеспечение охраны и укрепления здоровья воспитанников;
- охрана прав и интересов воспитанников;
- профилактика безнадзорности и беспризорности несовершеннолетних;
- проведение мероприятий по повышению профессионального уровня работников Отделения;
- внедрение в практику новых форм, методов и технологий социального обслуживания.

■ Отделение сопровождения замещающих семей.

Основная цель работы Отделения - осуществление комплексного социального, психолого-педагогического и медицинского сопровождения замещающих семей для успешной адаптации детей-сирот и детей, оставшихся без попечения родителей, в замещающих семьях и предотвращения отказов от приёмных детей.

Задачи:

- Оказание психолого-педагогической поддержки и помощи замещающим родителям по вопросам воспитания, развития детей-сирот и детей, оставшихся без попечения родителей;
- Оказание комплексной психолого-медико-педагогической, социальной и правовой помощи детям-сиротам и детям, оставшимся без попечения родителей, воспитывающимся в замещающих семьях, замещающим родителям, при необходимости членам замещающих семей;
- Содействие в разрешении кризисов и восстановлении нормального функционирования семьи;
- Мобилизация, аккумуляция и оптимальная поддержка ресурсов замещающей семьи для полноценного развития приёмного ребенка, укрепление её жизнеспособности;
- Взаимодействие с учреждениями социальной защиты в оказании помощи и поддержки приемному ребенку и замещающей семье.

**5. Отчет о работе
Отделения социальной адаптации и реабилитации
за 2022 год**

В отделении социальной адаптации и реабилитации функционировали следующие службы:

- психолого-педагогическая служба
- служба постинтернатного сопровождения
- социально-правовая служба
- медицинская служба

Психолого-педагогическая служба

За отчетный период в МКУ «Центр помощи детям, оставшимся без попечения родителей с. Кулуево» зафиксированы следующие цифровые показатели:

| Категория детей | Кол-во воспитов на 01.01.2022г . | 1 квартал | 2 квартал | 3 квартал | 4 квартал | Год |
|--|----------------------------------|-----------|-----------|-----------|-----------|-----------|
| Количество прибывших воспитанников за отчетный период | 9 | 5 | 8 | 2 | 4 | 19 |
| Из них: | | | | | | |
| Дети – сироты, дети оставшиеся без попечения родителей | 1 | 0 | 0 | 0 | 0 | 0 |

| | | | | | | |
|---|---|---|---|---|---|----|
| Дети, помещенные в учреждение на основании заявления законных представителей (по соглашению) | 8 | 5 | 7 | 1 | 4 | 17 |
| Дети, помещенные в учреждение на основании заявления законных представителей (по соглашению) из замещающих семей. | 0 | 0 | 1 | 1 | 0 | 2 |

Основные причины помещения детей в Центр – трудная жизненная ситуация родителей и ненадлежащее исполнение родителями своих родительских обязанностей.

Возрастное распределение на конец отчетного периода:

| Возраст | 1 квартал | 2 квартал | 3 квартал | 4 квартал | Год |
|-------------------|-----------|-----------|-----------|-----------|-----|
| Дошкольники | 3 | 6 | 6 | 3 | 18 |
| Младшие школьники | 9 | 10 | 11 | 13 | 43 |
| Подростки | 2 | 3 | 3 | 2 | 10 |
| Всего | 14 | 19 | 20 | 18 | 71 |

Проанализировав количественный и качественный состав воспитанников согласно возрастному критерию, можно отметить, что имеется недостаточное соотношение детей по возрасту: воспитанники дошкольного возраста в отчетном году составили – 25%, воспитанники младшего школьного возраста – 61 %, подростки – 14 %.

Воспитательная деятельность в учреждении осуществлялась с целью обеспечения готовности воспитанников к самостоятельному жизнеустройству, самореализации в профессиональной, семейной, гражданской жизни и интеграции в общество и культуру.

Педагогическое сопровождение осуществлялось по новой комплексно-целевой программе по социальной адаптации воспитанников.

Количественные показатели мероприятий по комплексно-целевой программе по социальной адаптации воспитанников за отчетный период представлены в таблице.

| Блок. Направление | Фамилия воспитателя | Количество занятий и мероприятий | | | | |
|-------------------------------|---------------------|----------------------------------|-------|-------|-------|-----|
| | | 1 кв. | 2 кв. | 3 кв. | 4 кв. | Год |
| «Нравственно-коммуникативный» | Воспитатель 1 | 8 | 6 | 7 | 4 | 25 |
| | Воспитатель 2 | 7 | 10 | - | - | 17 |
| | Воспитатель 3 | 4 | 4 | 4 | 5 | 17 |

| | | | | | | |
|---|---------------|-----------|-----------|-----------|-----------|------------|
| | Воспитатель 4 | 6 | 5 | 4 | 4 | 19 |
| | Воспитатель 5 | 5 | 6 | 7 | 5 | 21 |
| | Воспитатель 6 | 6 | 6 | 5 | 3 | 20 |
| | Воспитатель 7 | 8 | 6 | 6 | 5 | 25 |
| | Воспитатель 2 | - | - | 4 | 4 | 8 |
| | Всего | 44 | 43 | 37 | 30 | 154 |
| «Гражданско-правовой» | Воспитатель 1 | 6 | 5 | 4 | 5 | 20 |
| | Воспитатель 2 | 8 | 8 | - | - | 16 |
| | Воспитатель 3 | 3 | 3 | 4 | 3 | 13 |
| | Воспитатель 4 | 7 | 6 | 5 | 5 | 23 |
| | Воспитатель 5 | 6 | 4 | 6 | 6 | 22 |
| | Воспитатель 6 | 6 | 6 | 3 | 3 | 18 |
| | Воспитатель 7 | 9 | 6 | 7 | 5 | 27 |
| | Воспитатель 2 | - | - | 4 | 4 | 8 |
| | Всего | 45 | 38 | 33 | 31 | 147 |
| «Гражданско-патриотический. Историко-краеведческий» | Воспитатель 1 | 7 | 4 | 5 | 5 | 21 |
| | Воспитатель 2 | 7 | 8 | - | - | 15 |
| | Воспитатель 3 | 4 | 2 | 4 | 3 | 13 |
| | Воспитатель 4 | 8 | 7 | 4 | 5 | 24 |
| | Воспитатель 5 | 6 | 5 | 5 | 7 | 23 |
| | Воспитатель 6 | 7 | 6 | 2 | 3 | 18 |
| | Воспитатель 7 | 9 | 7 | 7 | 5 | 27 |
| | Воспитатель 2 | - | - | 5 | 3 | 8 |
| | Всего | 48 | 39 | 32 | 31 | 150 |
| «Познавательный» | Воспитатель 1 | 7 | 7 | 5 | 5 | 24 |
| | Воспитатель 2 | 9 | 9 | - | - | 18 |
| | Воспитатель 3 | 4 | 3 | 4 | 5 | 16 |
| | Воспитатель 4 | 7 | 5 | 4 | 4 | 20 |
| | Воспитатель 5 | 5 | 6 | 6 | 5 | 22 |
| | Воспитатель 6 | 7 | 6 | 2 | 2 | 17 |
| | Воспитатель 7 | 8 | 6 | 8 | 5 | 27 |
| | Воспитатель 2 | - | - | 4 | 4 | 8 |
| | Всего | 47 | 42 | 33 | 30 | 152 |
| «Семейный очаг» | Воспитатель 1 | 6 | 4 | 3 | 6 | 19 |
| | Воспитатель 2 | 11 | 8 | - | - | 19 |
| | Воспитатель 3 | 4 | 2 | 2 | 4 | 12 |
| | Воспитатель 4 | 6 | 5 | 4 | 4 | 19 |
| | Воспитатель 5 | 6 | 5 | 6 | 4 | 21 |
| | Воспитатель 6 | 6 | 6 | 4 | 3 | 19 |
| | Воспитатель 7 | 9 | 7 | 6 | 3 | 25 |
| | Воспитатель 2 | - | - | 3 | 5 | 8 |
| | Всего | 48 | 37 | 28 | 29 | 142 |
| «Социально-бытовой» | Воспитатель 1 | 4 | 8 | 8 | 7 | 27 |
| | Воспитатель 2 | 5 | 9 | - | - | 14 |
| | Воспитатель 3 | 3 | 2 | 3 | 3 | 11 |
| | Воспитатель 4 | 8 | 7 | 5 | 5 | 25 |
| | Воспитатель 5 | 6 | 5 | 5 | 4 | 20 |
| | Воспитатель 6 | 6 | 6 | 4 | 2 | 18 |

| | | | | | | |
|-------------------------------------|---------------|------------|------------|------------|------------|-------------|
| | Воспитатель 7 | 8 | 7 | 5 | 5 | 25 |
| | Воспитатель 2 | - | - | 4 | 4 | 8 |
| | Всего | 40 | 44 | 34 | 30 | 148 |
| «Профориентационный» | Воспитатель 1 | 5 | 6 | 6 | 4 | 21 |
| | Воспитатель 2 | 8 | 7 | - | - | 15 |
| | Воспитатель 3 | 5 | 3 | 3 | 3 | 14 |
| | Воспитатель 4 | 6 | 5 | 3 | 4 | 18 |
| | Воспитатель 5 | 4 | 5 | 6 | 4 | 19 |
| | Воспитатель 6 | 6 | 6 | 4 | 3 | 19 |
| | Воспитатель 7 | 7 | 7 | 6 | 5 | 25 |
| | Воспитатель 2 | - | - | 3 | 5 | 8 |
| | Всего | 41 | 39 | 31 | 28 | 139 |
| «Здоровьесберегающий» | Воспитатель 1 | 5 | 5 | 4 | 5 | 19 |
| | Воспитатель 2 | 8 | 9 | - | - | 17 |
| | Воспитатель 3 | 3 | 4 | 2 | 1 | 10 |
| | Воспитатель 4 | 10 | 8 | 5 | 5 | 28 |
| | Воспитатель 5 | 5 | 6 | 7 | 4 | 22 |
| | Воспитатель 6 | 7 | 6 | 4 | 4 | 21 |
| | Воспитатель 7 | 7 | 7 | 4 | 5 | 23 |
| | Воспитатель 2 | - | - | 3 | 5 | 8 |
| | Всего | 45 | 45 | 29 | 29 | 148 |
| Общее количество мероприятий | | 358 | 327 | 257 | 238 | 1180 |

Результативность новой комплексно-целевой программы по социальной адаптации воспитанников составила 51,4 %. В основном в учреждении пребывали воспитанники социально и педагогически запущенные, с разным уровнем физического, интеллектуального и психического развития. Практически все дети имеют проблемы психологического характера: низкий уровень самооценки, высокий уровень тревожности, что отрицательно влияет на образ жизни детей.

Снижение количественных показателей по направлениям связано также с нахождением воспитанников в детском санатории «Солнышко» в с. Кузнецкое с 11.09.22г. по 23.10.22 года.

Для отслеживания процесса адаптации и определения уровня сформированности у воспитанников необходимых знаний для успешной интеграции в общество в течение года проводилась диагностическая работа.

Педагогическая диагностика воспитанников школьного возраста

| 2022 год | | | | | | | | | | | | | | | | | | | | | | | |
|-----------------|-------------------|--------|--------|-----------------------|---|----|----|-------------------------|---|----|----|-----------------------------|---|----|----|-------------------|---|----|----|--------------------------------|---|----|----|
| | Процесс адаптации | | | Уровень воспитанности | | | | Знания о здоровье и ЗОЖ | | | | Уровень знаний о профессиях | | | | Патриотизм-это... | | | | Показатели Социализированности | | | |
| | 10 дн | 3 м | 6 м | 3 | 6 | 12 | 18 | 3 | 6 | 12 | 18 | 3 | 6 | 12 | 18 | 3 | 6 | 12 | 18 | 3 | 6 | 12 | 18 |
| высокий уровень | 2 | 4 | 6 | 2 | 4 | 3 | | 1 | 1 | 1 | | | 1 | | | 2 | 3 | | | 5 | 1 | | |
| средний уровень | 5 | 3 | | 5 | 3 | 1 | | 6 | 6 | 3 | 1 | 5 | 6 | 4 | 1 | 6 | 2 | 4 | | 3 | 3 | 4 | |
| низкий уровень | 2 | 1 | | 2 | | | 1 | 1 | | | | 3 | | | | 1 | | | 1 | 1 | | | 1 |

Представленные количественные и качественные показатели свидетельствуют о достаточном уровне развития воспитанников школьного возраста. Кроме того, можно увидеть доминирование данных высокого и среднего уровня по критериям.

Педагогическая диагностика воспитанников дошкольного возраста

| | Процесс адаптации | | | Каков ребенок во взаимоотношениях с людьми | | | | Знания о здоровье и ЗОЖ | | | Уровень знаний о профессиях | | | Осведомленность о нормах и ценностях принятых в обществе | | |
|------------------|-------------------|-------|-------|--|-------|-------|--------|-------------------------|-------|--------|-----------------------------|-------|--------|--|-------|--------|
| | 10 дн | 3 мес | 6 мес | 10 дн | 3 мес | 6 мес | 12 мес | 3 мес | 6 мес | 12 мес | 3 мес | 6 мес | 12 мес | 3 мес | 6 мес | 12 мес |
| 1 квартал | | | | | | | | | | | | | | | | |
| Высокий уровень | | 1 | 3 | | | 3 | | | 1 | | | 1 | | | | |
| Средний уровень | | | | | 1 | | | 1 | 1 | | 1 | 1 | | 1 | 1 | |
| Низкий уровень | | | | | | | | | | | | | | | | |
| 2 квартал | | | | | | | | | | | | | | | | |
| Высокий уровень | 1 | 2 | 1 | | 1 | 1 | | | | | 1 | | | | 1 | |
| Средний уровень | 4 | | | 6 | 1 | | 1 | 2 | 1 | 1 | 1 | 1 | | 2 | | 1 |
| Низкий уровень | 1 | | | | | | | | | | | | 1 | | | |
| 3 квартал | | | | | | | | | | | | | | | | |
| Высокий уровень | | | 2 | | 2 | 2 | | | 1 | | | 1 | | | | |
| Средний уровень | | 2 | | | | | | 1 | 1 | 1 | | 1 | 1 | | 2 | 1 |
| Низкий уровень | | | | | | | | 1 | | | 2 | | | 2 | | |
| 4 квартал | | | | | | | | | | | | | | | | |
| Высокий уровень | | | | | | | | | | | | | | | | |
| Средний уровень | | | | | | | | | | | | | | | | |
| Низкий уровень | | | | | | | | | | | | | | | | |
| 2022 год | | | | | | | | | | | | | | | | |
| Высокий уровень | 1 | 3 | 6 | | 3 | 6 | | | 2 | | 1 | 2 | | | 1 | |
| Средний уровень | 4 | 2 | | 6 | 2 | | 1 | 4 | 3 | 2 | 2 | 3 | 1 | 3 | 3 | 2 |
| Низкий уровень | 1 | | | | | | | 1 | | | 2 | | 1 | 2 | | |

Анализ педагогической диагностики воспитанников дошкольного возраста отражает хороший уровень развития. В основном представлены данные по критериям высокого и среднего уровня.

В течение всего времени пребывания воспитанников в Учреждении воспитателями ведётся работа с кровными семьями:

Работа с родственниками:

| Форма работы | Количество | | | | Год |
|--|------------|-------|-------|-------|-----|
| | 1 кв. | 2 кв. | 3 кв. | 4 кв. | |
| Личные встречи, беседы | 1 | 9 | 8 | 1 | 19 |
| Общение по телефону | 10 | 6 | 16 | 16 | 48 |
| Создание стендов-памяток, буклетов для родителей | - | - | - | - | - |

Общение воспитателей с родственниками воспитанников осуществляется преимущественно по телефону. Просветительская работа с родителями и законными представителями воспитанников воспитателями не проводится по причине высокой загруженности и недостаточной компетентности.

Взаимодействие со школой (ПО ВСЕМ ВОСПИТАННИКАМ):

| Вид деятельности | Количество | | | | |
|----------------------------------|------------|-----------|-----------|-----------|-----|
| | 1 квартал | 2 квартал | 3 квартал | 4 квартал | год |
| Посещение родительских собраний | | 0 | - | | 0 |
| Беседы с учителями-предметниками | | 1 | - | 7 | 8 |
| Беседы с классным руководителем | | 14 | 7 | 63 | 84 |

В 2022 году не было посещений родительских собраний. Взаимодействие со школой осуществляется регулярно.

Методическая работа

Направления деятельности:

- Информационно-аналитическое и прогностическое
- Консультационное
- Организационно-методическое
- Экспертно-диагностическое

Педагогическая деятельность в учреждении реализуется через следующие программы:

1. Программа воспитательной работы на 2022-2024 гг;
2. Программа службы постинтернатного сопровождения выпускников из числа детей-сирот, оставшихся без попечения родителей;
3. Программа сопровождения замещающих семей;
4. Коррекционно-развивающая программа «Я всё могу»;
5. Коррекционно-развивающая программа «Ловкие пальчики»;
6. Коррекционно-развивающая программа «Рука в руке»;
7. Коррекционно-развивающая программа «Знай-ка»;
8. Программа по профессиональной ориентации «Дорога в будущее»;
9. Профилактическая программа «Я и закон»;
10. Программа трудового воспитания «Муравьишка» для воспитанников от 3 до 7 лет;
11. Программа трудового воспитания «Школа ремесел» для воспитанников от 7 до 16 лет.
12. Программа внеурочной деятельности «Добра Злата» для воспитанников от 10 до 16 лет;
13. Коррекционно-развивающая программа «Мир моих эмоций» для воспитанников от 5 до 7 лет.

С педагогами и специалистами в 2022 году проведены следующие методические мероприятия:

| Дата | Форма мероприятия | Наименование мероприятия |
|------------|------------------------------|--|
| 27.01.2022 | Педагогический совет № 1 | «Основные направления деятельности учреждения на 2022 год» |
| 29.03.2022 | Методическое объединение № 1 | «Координация деятельности МО педагогов на 2022 год» |
| 16.06.2022 | Методическое объединение № 2 | «Здоровье и безопасность». |

| | | |
|------------|------------------------------|---|
| | | Профилактика эмоционального выгорания» |
| 20.10.2022 | Методическое объединение № 3 | «Модели развивающих форм воспитательного процесса, способствующие социализации воспитанников» |
| 22.10.2022 | Методическое объединение № 4 | Подведение итогов работы МО педагогов за 2022 год |

| № п/п | Форма мероприятия | Количество | | | | Год |
|-------|--------------------------|------------|-----------|-----------|-----------|-----|
| | | 1 квартал | 2 квартал | 3 квартал | 4 квартал | |
| 1 | Педагогический совет | 1 | 0 | 0 | 1 | 2 |
| 2. | Методическое объединение | 1 | 1 | 0 | 2 | 4 |

В третьем квартале заседания педагогического совета и методического объединения не проводились по причинам кадровых ротаций. Все запланированные в 2022 году заседания педагогических советов и методических объединений были проведены.

С сотрудниками и специалистами Центра проводились совещания при директоре, индивидуальные и групповые консультации по проблемным аспектам деятельности педагогов, по вопросам возрастных особенностей воспитанников, особенностей взаимодействия с детьми и подростками, по результатам диагностических обследований.

В рамках организационно-методического направления педагогами и специалистами учреждения ведется работа по самообразованию и повышению профессиональной компетенции.

| № п/п | Ф.И.О. Педагога (должность) | Форма | Наименование | Адрес |
|------------------|-----------------------------|---------------------|--|---|
| 1 квартал | | | | |
| 1. | Воспитатель | КПК 72 ч. | «Профилактика вовлечения несовершеннолетних в деструктивные группировки» | ЧОЦСЗ «Семья» г. Челябинск |
| 2. | Педагог психолог | Вебинар 2 ч. | «Профилактика и коррекция алекситимии у детей с помощью арт-терапии» | https://pruffme.com/webinar/?id=f4fcf50d9199ea19e57edb048a7ef3d8 |
| | | Вебинар 2 ч.30м. | «Психологическая помощь в ситуации развода» | https://pruffme.com/webinar/?id=f4fcf50d9199ea19e57edb048a7ef3d8 |
| | | Вебинар 3 ч. | «Особенности работы психолога в зоне конфликта» | https://zoom.us/client/latest/... |
| | | Вебинар 2 ч. | «Начально - Базовое Обучение семейным расстановкам по Хеллингеру ». | https://online.psyapp.com/g/22856813442/c557a6f4?v=JyjMz |
| | Воспитатель | Видеоро | «Чайный домик из картона» | «Творческая |

| | | | | |
|------------------|------------------------------|------------------------------|--|---|
| 3. | | лик 16 мин. | | мама» ютуб канал |
| | | Вебинар 2 ч. | «Развивающие игры с детьми младшего дошкольного возраста. Индивидуальные и групповые занятия». | Мерсибо |
| 4. | Инструктор по труду | Сессия заочного обучения | Окончание третьего курса из четырех. | ГБПОУ «Челябинский колледж «Сфера» |
| 5. | Социальные педагоги (2 чел.) | Вебинар 4 ч. | «Совместное нахождение с ребенком из организации для детей-сирот и детей, оставшихся без попечения родителей, при оказании медицинской помощи в стационарных условиях» | МСО Челябинской области онлайн |
| 2 квартал | | | | |
| 1. | Педагог психолог | Вебинар 3 ч. | «Я и мама: материнская травма и её исцеление» | https://online.psy-app.com/g/25898314326/768327ae?v=10Wa2ADMy8CcwFWezB3Ln5Wak |
| 2. | Воспитатель | Вебинар 2 ч. | «Как педагогу организовать читательский клуб» | https://solncesvet.ru/webinars/vebinar-9-iyunya-1800-Kak-pedagogu-organizovat-chitatelskij-klub-i-zainteresovat-cheniem/ |
| | | Вебинар 1 ч. 05 мин. | «Каменная история на прогулке с детьми дошкольного возраста» | https://www.youtube.com/watch?v=9nKT1XruDBo |
| 3. | Инструктор по труду | Публикация статьи | «Как умножить доброту?» | районная газета «Восход» №23(10019 и на сайте « Аргаяш – Медиа https://argayash.com/20220619-kak-umnozhit-dobrotu |
| | | Ведение соц, учреждения в VK | Ведение сайта сообщества | Соц.сеть ВК https://vk.com/club164892066 |
| | | Онлайн | «Русская Иконописная Школа» | онлайн школа |

| | | | | |
|------------------|---------------------|------------------------------|--|---|
| | | учеба 10.04 – 10.07 | г. Самара | https://rish.tb.ru/ |
| 3 квартал | | | | |
| 1. | Педагог психолог | Вебинар 2 часа | «Колесо баланса: точки роста профессионального психолога» | https://pruffme.com/webinar/?id=f4fcf50d9199ea19e57edb048a7ef3d8 |
| | | Вебинар 2 часа | Открытый мастер-класс «Особые семьи – кто они?» | Международная школа Арт-терапии |
| | | Вебинар 2 часа | "Стыд и Вина – пути выхода, способы проживания и механизмы освобождения" | https://psy-app.com/cv25?gcmes=26899550840&gcmlg=8240935 |
| | | Вебинар 2 часа | «Архетипы детских травм и материнство» | Международная школа Арт-терапии |
| | | Вебинар 1,5 часа | Родители ссорятся: роли ребенка во взрослых конфликтах | Практическая онлайн-конференция «Ребёнок в системе семейных отношений» Центр психологического образования «Метафора» |
| | | Вебинар 1,5 часа | Ребенок в семейной иерархии | |
| | | Вебинар 1,5 часа | Дети и развод: возможности психологической помощи | |
| 2 | Инструктор по труду | Ведение соц, учреждения в VK | Ведение сайта сообщества | Соц.сеть ВК https://vk.com/club164892066 |
| 3 | Воспитатель | Вебинар 38 мин | Факторы стресса у педагогов и пути выхода из стрессовых ситуаций | ФГОС онлайн |
| 4 | Социальный педагог | Вебинар 2ч | «Апгрейд процедуры знакомства и передачи воспитанников в замещающие семьи» | МБУ «ЦПД «Надежда» г. Челябинск |
| 5 | Воспитатель | Вебинар 2ч | Как педагогу организовать читательский клуб | Солнечный ветер |
| | | Вебинар 2ч | Развитие креативного мышления дошкольников и младших школьников | Пед.портал Солнечный свет |

| | | | | |
|------------------|---------------------|------------------------------------|---|---|
| 6 | Социальный педагог | КПК 72 часа | «Эффективные практики социального сопровождения семей различной категории» | ЧОЦСЗ «Семья» г. Челябинск |
| 7 | Педагог психолог | КПК 72 часа | «Эффективные практики социального сопровождения семей различной категории» | ЧОЦСЗ «Семья» г. Челябинск |
| 4 квартал | | | | |
| 1 | Воспитатель | Вебинар 1 час | «Психолого-педагогическое сопровождение младших школьников в адаптационный период» | Педагогический портал «Солнечный свет» |
| 2 | Воспитатель | Вебинар 1 час | Экология. Утилизация бытовых отходов. Как превратить мусор в ресурс? | Пед. портал Солнечный ветер |
| | | 45 минут | Мастер-класс для педагогов «Экологические игры» | https://www.youtube.com/ |
| 3 | Воспитатель | Вебинар 2 часа | Зачем развивать память, когда есть интернет | info@get.advance-club.ru |
| | | 14 мин | Мастер-класс «Развитие памяти у дошкольников в процессе развивающих игр и упражнений» | Maam.ru >master-klas-pamjti-detei |
| 4 | Воспитатель | Вебинар 2 часа | Методы работы с неординарными школьниками как организационно индивидуального подхода | Пед. портал Солнечный ветер |
| | | Вебинар 1 час | Современные формы и методы трудового воспитания | www.uchmet.ru |
| | | Вебинар 2 часа | Трудовое воспитание как средство развития социально – значимых качеств личности | www.uchmet.ru |
| 5 | Инструктор по труду | Сессия заочного обучения | четвертый курс из четырех | ГБПОУ «Челябинский колледж «Сфера» |
| | | 250 часов Сертификат №450/12-22 | Обучение по программе «Педагог дополнительного образования» | ЧОУ ДПО «Академия профессионального образования» < met7@profacademy.com > |
| 6 | Педагог психолог | Мастерская 3 часа | «Супружеские вопросы в индивидуальной работе: как продвинуться уже на первой консультации?» | Академия психологической практики http://academy-getcourse.ru/teach/control/lesson/view/id/256965673 |

| | | | | |
|--|------------------|----------------------|---|--|
| | | Вебинар 2 часа | Стратегии работы с чувством вины | https://pruffme.com/landing/u94841/guilt22 |
| | | Мини-курс 6 часов | «Практика оказания психологической помощи при экзистенциальных кризисах». | Центр психологического образования «Метафора» https://centrmetafora.getcourse.ru/pl/teach/control/lesson/view?id=54046813 |
| | | Вебинар 2 часа | Заключение контракта в консультировании: ошибки и ключи эффективности | Академия психологической практики https://academy-getcourse.ru/g/31857316054/9b0bc |
| | Педагог психолог | КПК 76 часов | «Исцеление материнской травмы: ведение психологической группы» | Академия психологии и психотерапии |

Можно отметить высокий уровень самообразования и повышения квалификации работниками учреждения:

| Квартал | Количество человек | Количество пройденных курсов | Количество прослушанных вебинаров | Другие формы повышения квалификации |
|---------|--------------------|------------------------------|-----------------------------------|-------------------------------------|
| 1 | 5 | 1 | 6 | 2 |
| 2 | 3 | - | 3 | 3 |
| 3 | 6 | 2 | 11 | 1 |
| 4 | 6 | 2 | 8 | 6 |
| Год | 10 | 5 | 28 | 12 |

В 2022 году самой популярной формой у педагогов остается вебинар, но вводятся в практику изучения мастер-классы, мини-курсы.

Работа по темам самообразования: педагогами и специалистами выбраны темы самообразования, для работы над которыми используются различные источники.

| № п/п | Ф.И.О. Педагога (должность) | Сроки реализации | Название темы самообразования | Источники для изучения |
|-------|-----------------------------|------------------|--|--|
| 1 | Инструктор по труду | 2021-2023г. | «Развитие творческих способностей детей с применением нетрадиционных форм рисования» | Спец. литература, интернет ресурсы |
| 2 | Воспитатель | 2021-2023г. | Коммуникативная игра как средство социализации ребёнка | Интернет порталы «Педагогическая мастерская»; «Убежище |

| | | | | |
|---|-------------|-------------|--|---|
| | | | | для учителя»; «Сундучок для воспитателя»; «Маам.ру для воспитателей»; «ИнфоУрок»; «nsportal»; «kopilkaurokov.ru»; «ФГОС онлайн». |
| 3 | Воспитатель | 2021-2023г. | «Игра как средство общения дошкольников» | Интернет ресурсы: «Педсовет.Су», «Маам», «Дошколёнок.ру», «Раздети» |
| 4 | Воспитатель | 2021-2023г. | «Экологическое воспитание детей среднего школьного возраста» | интернет-ресурсы: http://vospitatel.com.ua https://infourok.ru |
| 5 | Воспитатель | 2021-2023г. | «Развитие познавательной деятельности через творчество» | интернет ресурсы: «МААМ.ру», «Я-воспитатель», «Копилка воспитателя», «Дошколёнок.ру», «Педагоги - психологи» |
| 6 | Воспитатель | 2021-2023г. | Экологическое воспитание детей дошкольного возраста | Сайт « Учебно-методический кабинет»/ https://ped-kopilka.ru/ ; Всероссийский журнал/ «Дошкольник.рф»/ 09.12.2020 г.; План самообразования/ «Воспитание сказкой»/ автор Емельянова М.; «Сердце отдаю детям»/ В.А.Сухомлинский; «Духовный мир сказки»/ Ильин И.; Сайт «Воспитатель»/ http://vospitatel.com.ua/ ; Сайт «Учебная, методическая литература и словари»/ https://www.labirint.ru/generes/11/ . |
| 7 | Воспитатель | 2021-2023г. | Воспитание трудом ребенка в условиях Центра | Интернет ресурсы: «Солнечный свет», «Педагогическая мастерская», «Педагогический теремок» |

С целью обсуждения совместного плана действий всех специалистов по развитию и жизнеустройству воспитанников проводились плановые и внеплановые заседания ПМПК.

Заседания ПМПК:

| Период | Характер ПМПК | |
|-----------|---------------|----------|
| | Внеплановый | Плановый |
| 1 квартал | 1 | 1 |
| 2 квартал | 6 | 1 |
| 3 квартал | 3 | 1 |
| 4 квартал | 4 | 1 |

Всего было проведено 18 заседаний ПМПК.

«Центром помощи детям, оставшимся без попечения родителей с. Кулуево» в течение 2022 года на странице сообщества [МКУ "Центр помощи детям с. Кулуево"](https://vk.com/club164892066) в социальной сети ВК <https://vk.com/club164892066>, в Одноклассниках и на сайте регулярно размещался позитивный материал о проводимых мероприятиях.

В течение года освещались все этапы Марафона здоровья "Поделись энергией! " (фотографии, видео с репетиций и с самого конкурса), видео, подготовленное для участия во Всероссийском конкурсе «Согревая сердца». Размещался контент, в котором говорится о том, как в учреждении воспитанники отмечают государственные праздники и важные даты (День победы, День России, День народного единства). Также были опубликованы фотоотчеты о проведенных досуговых мероприятиях, поездках, конкурсах, соревнованиях: поездка на павлинью ферму, шашечный турнир, походы на природу, рыбалку, работа на огороде, уроки безопасности, новогодние мероприятия. Всего 64 публикации.

Осуществляется **психологическое сопровождение** воспитанников. Работа педагога-психолога в отделении социальной адаптации и реабилитации МКУ «Центр помощи детям, оставшимся без попечения родителей с. Кулуево» ведется по следующим направлениям:

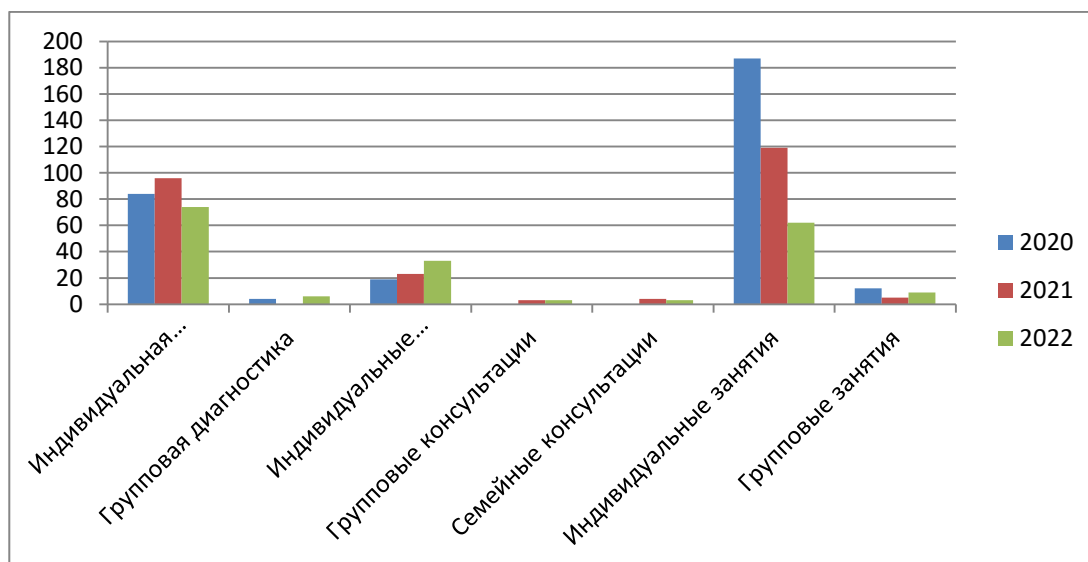
- психологическая диагностика;
- консультирование;
- коррекционно-развивающая работа;
- профилактика и просвещение;
- организационно-методическая работа.

Количественные показатели по направлениям за 2022 год выглядят следующим образом:

| Диагностическая деятельность (в абсолютных числах) | | | |
|---|-------------|-------------|-------------|
| | 2020 | 2021 | 2022 |
| Индивидуальная | 84 | 96 | 74 |
| Групповая | 4 | - | 6 |
| Консультативная деятельность (в абсолютных числах) | | | |
| Индивидуальная | 19 | 23 | 33 |
| Групповая (количество групп) | - | 3 | 3 |
| Семьи | - | 4 | 3 |
| Развивающая и коррекционная деятельность (в абсолютных числах) | | | |
| Индивидуальная (количество) | 187 | 119 | 62 |

| | | | |
|--------------------------------|----|---|---|
| занятий) | | | |
| Групповая (количество занятий) | 12 | 5 | 9 |

Качественные показатели психологического сопровождения заключаются в стабилизации психоэмоционального состояния воспитанников, снижении уровня тревожности, напряженности, незначительной положительной динамике развития когнитивных процессов.



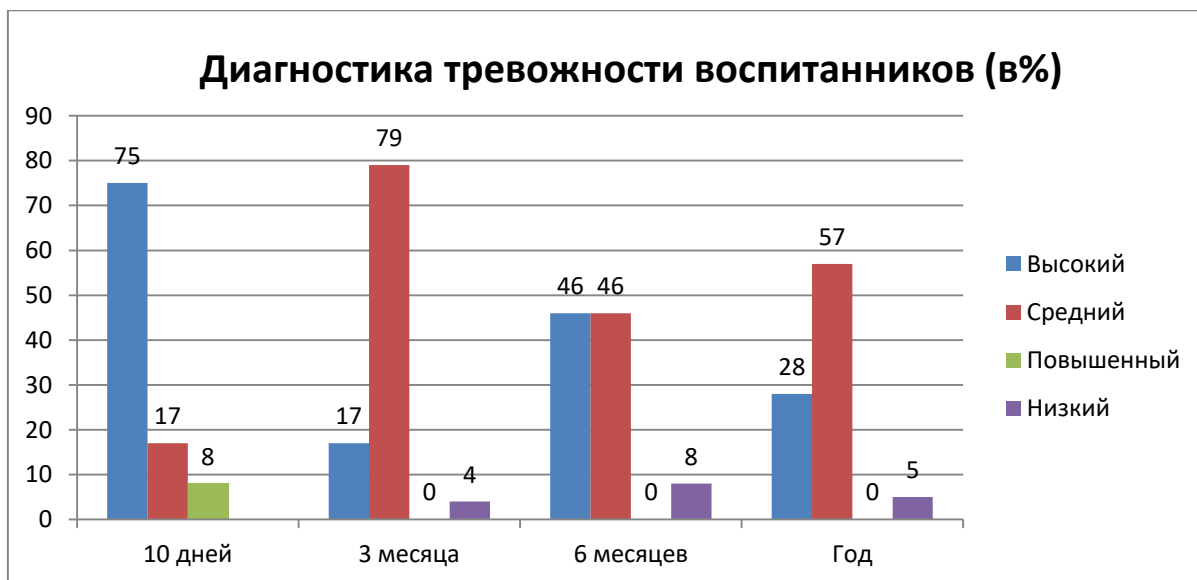
Представленная диаграмма иллюстрирует увеличение количества индивидуальных консультаций по сравнению с прошлым годом, увеличение количества групповых мероприятий. Это связано с изменением нагрузки специалиста.

Диагностические мероприятия проводились с целью определения актуального психоэмоционального состояния, интеллектуального и личностного развития, определения эмоционального отношения к учению, построения индивидуального маршрута сопровождения.

Диагностика тревожности воспитанников – один из значимых маркеров психоэмоционального состояния ребёнка и показатель его адаптированности в учреждении. На протяжении всего времени пребывания проводится мониторинг уровня тревожности. В 2022 году получены следующие результаты:

| Сроки диагностики тревожности | 10 дней | 3 месяца | 6 месяцев | Год |
|-------------------------------|--|--|---|---|
| Результаты диагностики | Повышенный – 2 (8%) Высокий – 18 (75%) Средний - 4 (17%) | Повышенный – 0 Высокий – 4 (17%) Средний - 19 (79%) Низкий – 1 (4%) | Повышенный – 0 Высокий – 6 (46%) Средний - 6 (46%) Низкий – 1 (8%) | Повышенный – 0 Высокий – 2 (28%) Средний - 4 (57%) Низкий – 1 (5%) |

Результаты показывают положительную динамику: снижение уровня высокого уровня тревожности, хорошую адаптацию воспитанников:



В рамках экспертной работы по запросам отдела опеки были написаны психологические заключения для отражения эмоциональной привязанности, родственных связей между сиблингами. Всего написано 7 заключений. В 2021 году таких заключений было написано 5.

Консультирование детей было посвящено вопросам конфликтного поведения, стабилизации психоэмоционального состояния, снижению уровня тревожности, формированию коммуникативных навыков, повышению самооценки. Консультирование педагогов было посвящено вопросам психологического состояния воспитанников Центра помощи детям, вопросам взаимодействия с детьми, собственного психоэмоционального состояния.

Коррекционно-развивающие занятия проводились с целью снижения тревожности, стабилизации психоэмоционального состояния, повышения самооценки, развития эмоционально-волевой сферы, когнитивных процессов (мышления, внимания, памяти, воображения), зрительно-моторной координации, формирования коммуникативных навыков.

Результативность психологического сопровождения отражается и фиксируется в индивидуальных планах развития и жизнеустройства воспитанников и индивидуальных картах сопровождения (индивидуальных коррекционно-развивающих маршрутах). Кроме этого для отслеживания результативности программного обеспечения с 2021 года в работу психолога были введены чек-листы, в которых прописывались параметры результативности. Это позволило отследить динамику развития воспитанника и результативность используемых программ.

Коррекционная работа осуществлялась по программам:

| Программа | Цель | Возраст | Количество занятий | | Параметры результативности |
|---------------|--|-----------|--------------------|------|---|
| | | | 2021 | 2022 | |
| «Я всё смогу» | Снижение личностной тревожности у подростка и повышению его самооценки | 11-14 лет | 18 | - | Настроение в начале и конце занятия Тревожность Активность Самостоятельность |

| | | | | | |
|------------------------------|--|----------|----|----|---|
| | | | | | Саморегуляция Рефлексивность |
| «Ловкие пальчики» | Развитие мелкой моторики, развитию пространственного мышления | 5-7 лет | 22 | 23 | Настроение в начале и конце занятия Активность Самостоятельность Навыки штриховки, обводки, дорисовывания Навыки работы с пластилином и бумагой |
| «Развивай-ка» | Развитие познавательных способностей | 3-4 года | 46 | 6 | Настроение в начале и конце занятия Активность Самостоятельность Навыки штриховки, раскрашивания Манипуляции с предметами Речевая активность |
| «Рука в руке» | Повышение психоэмоциональной устойчивости, расширению адаптивных возможностей дошкольников | 5-7 лет | 7 | 2 | Настроение в начале и конце занятия Тревожность Активность Самостоятельность Саморегуляция |
| «Мир моих эмоций» | Развитие эмоционального интеллекта | 5-7 лет | | 14 | Настроение в начале и конце занятия Вербализация Мимика, жесты Коммуникация Практика |
| «Чувствуй! Говори! Доверяй!» | Прерывание «негативной семейной традиции алкогольной зависимости» путем помощи ребёнку в осознании своей индивидуальности, значимости и потенциала | 9-14 лет | | 4 | Настроение в начале и конце занятия Вербализация Мимика, жесты Коммуникация Практика |

Занятия по программе «Я все смогу» с детьми не проводились.

Результативность программы «Ловкие пальчики» - 100%. У всех детей отмечается хорошее настроение в начале и в конце занятия. Положительная динамика в развитии мелкой и крупной моторики, высокая активность и самостоятельность.

Результативность программы «Развивай-ка» - 90%. У детей – участников программы отмечается хорошее настроение в начале и в конце занятия, высокая активность и желание самостоятельно справляться с заданиями. Отмечается слабый уровень развития крупной и мелкой моторики, низкая речевая активность, положительная

динамика в формировании навыков манипуляций с предметами. Объясняется это особенностями физического, интеллектуального развития, особенностями личности, сформированными социальной средой и близким окружением.

Результативность программы «Рука в руке» отследить сложно из-за небольшого количества проведенных занятий. Можно отметить хорошее настроение в начале и в конце занятия, высокую активность и самостоятельность.

Результативность программы «Мир моих эмоций» - 100%. Настроение в начале и конце занятия детей хорошее. Воспитанники достаточно вербализуют свои состояния, справляются с упражнениями психогимнастики при помощи мимики, жестов, вступают активно в коммуникации друг с другом и с психологом, активно участвуют в практических заданиях.

В 2022 году работа психолога с педагогическим коллективом была недостаточной, не все запланированные мероприятия были проведены, особенно по профилактике эмоционального выгорания. В 2023 году необходимо уделить этому направлению особое внимание.

Деятельность инструктора по труду в 2022 году осуществлялась по трем программам:

| Название программы | Количество занятий | | | | | Количество воспитанников | | | | |
|--|--------------------|----|----|----|-----|--------------------------|----|----|----|-----|
| | 1 | 2 | 3 | 4 | год | 1 | 2 | 3 | 4 | год |
| «Муравьишка» для воспитанников от 3 до 7 лет | 14 | 24 | 17 | 14 | 69 | 5 | 8 | 8 | 2 | 8 |
| « Школа ремесел» для воспитанников от 7 до 16 лет | 13 | 24 | 18 | 11 | 66 | 5 | 10 | 11 | 10 | 11 |
| Кружок «Добра - Злата» для воспитанников от 10 до 16 лет | 7 | 8 | 2 | 5 | 22 | 5 | 7 | 2 | 10 | 10 |

Представленные данные свидетельствуют о снижении количества занятий в 1-ом, 3-ем и 4-ом кварталах. Связано это с временным переводом на другую должность, с обучением на заочном отделении и нахождением в очередном календарном отпуске. Снижение количества воспитанников в 3-м квартале связано с отъездом детей в санаторий «Солнышко».

Охват воспитанников на занятиях с инструктором по труду составляет 100%.

Данные по кружку «Добра – Злата» представлены за 2021-2022 учебный год.

За отчетный период инструктор по труду и воспитанники приняли участие в следующих мероприятиях:

| Название мероприятия | Дата, место проведения | Ф.И. воспитанника и руководителя | Возраст воспитанников | номинация |
|---|------------------------|---|--|--|
| Всероссийское Благотворительное мероприятие «Марафон Здоровья» Поделись | 1.04-15.05 онлайн | воспитанников 5 чел. инструктор по труду – 1 чел. инструктор по физ-ре – 1 чел. | 9 лет 15 лет 10 лет 8 лет 16 лет | 1 этап: «Внутри меня водица» 2 этап: «Будет хлеб, будет и обед» |

| | | | | |
|---|------------------------|--|--|--|
| энергией» (Благотворительный фонд «Поколение АШАН») | | педагог организатор – 1 чел. | | 3 этап: «Поделись энергией» |
| Всероссийская акция к дню космонавтики «Познаём космос вместе» (Всероссийская общественная организация Содружество выпускников Детских домов «Дети всей страны») | 04.04- 12.04 онлайн | воспитанников 3 чел. инструктор по труду – 1 чел | 8 лет 10 лет 9 лет. | Научно-познавательное видео про космос. Тема: Луна Проект « Карта звездного неба» из подручных материалов |
| 2-ой Аргаяшский районный Пасхальный фестиваль | 21.04 с. Аргаяш | воспитанники – 7 чел. зам.директора – 1 чел. инструктор по труду – 1 чел. соцпедагог – 1 чел. | 8 лет. 16 лет. 8 лет. 10 лет 15 лет. 9 лет. 8 лет. | Выставка–продажа Пасхальных кулинарных и швейных изделий III место |
| Праздник «Ивана-Купалы | 06.07 | Все воспитанники педагог организатор – 1 чел. | 3-16 лет | Участие |
| Игровая программа «Мой друг журавлик» | 12.07 | Все воспитанники Инструктор по труду – 1 чел. | 3-16 лет | Участие |
| Игровая программа «День светофора» | 05.08 | Все воспитанники Инструктор по труду – 1 чел. | 3-16 лет | Участие |
| Час краеведения в Кулуевской Павленковской модельной библиотеке. | 09.08 | Воспитанники – 7 чел. Инструктор по труду – 1 чел. | 9лет 9 лет 10 лет 8 лет 8 лет | Участие |

| | | | | |
|--|---------|---|-----------------------------------|------------|
| «Культура башкирского народа» | | | 7 лет 14 лет | |
| Всероссийский конкурс «Согревая сердца» Новогодний Мастер класс | 5-20.12 | Воспитанники -2 чел. Инструктор по труду – 1 чел. | 8 лет 9 лет | Сертификат |
| Всероссийский конкурс «Согревая сердца» Видео поздравление | 5-20.12 | Воспитанники – 4 чел. Инструктор по труду – 1 чел. | 8 лет 9 лет 8 лет 10 лет | Сертификат |

Воспитательная работа педагога – организатора в 2022 году была направлена на создание условий, способствующих полноценному развитию личности воспитанников.

| № п/п | Виды и формы КТД | Количество | | | | |
|-------|--------------------------------------|------------|----|-----|----|-----|
| | | I | II | III | IV | Год |
| 1 | Театрализованные игровые программы | 3 | 2 | - | - | 5 |
| 2 | Просмотры мультфильмов, видеофильмов | 7 | 3 | - | 1 | 11 |
| 3 | Викторины | 4 | 2 | - | - | 5 |
| 4 | Экскурсии (в т.ч. онлайн) | 3 | 4 | - | - | 7 |
| 5 | Презентации | 4 | 1 | - | - | 5 |
| 6 | Беседы | 5 | 4 | - | - | 9 |
| 7 | Конкурсно – игровые программы | 1 | 4 | - | 1 | 6 |
| 8 | Консультации | 2 | 4 | - | 1 | 7 |
| 9 | Праздники, досуги, развлечения | 10 | 6 | - | 1 | 17 |
| 10 | Профилактические мероприятия | 5 | 5 | - | 1 | 11 |
| 11 | Устные журналы | 4 | 3 | - | - | 7 |
| 12 | Информационное занятие | 6 | 4 | - | 3 | 13 |

Воспитательная работа

Школьный возраст

| Название блока | Количество мероприятий | | | | |
|---|------------------------|---|---|---|-----|
| | 1 | 2 | 3 | 4 | Год |
| Блок: «Нравственно-коммуникативный» | 6 | 7 | - | - | 13 |
| Блок: «Гражданско-правовой» | 7 | 4 | - | 2 | 13 |
| Блок: «Гражданско-патриотический. Историко-краеведческий» | 7 | 7 | - | 1 | 15 |
| Блок: «Познавательный» | | 6 | - | 1 | 7 |
| Блок: «Семейный очаг» | | 2 | - | - | 2 |
| Блок: «Социально-бытовой» | | 4 | - | 1 | 5 |
| Блок: «Профорientационный» | 7 | 2 | - | 4 | 13 |
| Блок: «Здоровьесберегающий» | 5 | 7 | - | 3 | 15 |

Дошкольный возраст

В отчётный период с детьми дошкольного возраста проведены занятия в секциях «Ларчик со сказками» и «Знай-ка».

«Знай-ка» объединяет несколько направлений: формирование целостной картины мира, формирование элементарных математических представлений, музыкальное развитие.

«Ларчик со сказками» знакомит детей с творчеством детских писателей, с народными и авторскими произведениями.

| Название секции | Количество занятий | | | | |
|--------------------|--------------------|----|-----|----|-----|
| | I | II | III | IV | Год |
| Знай-ка | 11 | 11 | - | 1 | 23 |
| Ларчик со сказками | 11 | 7 | - | 1 | 19 |

Участие в массовых мероприятиях, конкурсах

| Период | Количество массовых мероприятий | Количество конкурсов разного уровня |
|-----------|---------------------------------|-------------------------------------|
| 1 квартал | 7 | 3 |
| 2 квартал | 14 | 0 |
| 3 квартал | - | - |
| 4 квартал | 2 | 2 |
| За год | 23 | 5 |

В третьем квартале в связи кадровыми перестановками работа в данном направлении не проводилась.

1. ФИЗКУЛЬТУРНО-ОЗДОРОВИТЕЛЬНЫЕ МЕРОПРИЯТИЯ

Деятельность инструктора по физической культуре осуществляется по следующим программам:

- Программа воспитания и обучения в детском саду под редакцией М. А. Васильевой, Гербовай В.В., Комаровой Т. С.;
- Комплексная программа физического воспитания 1- 11 класс, В.И.Лях, А.А.Зданевич;
- Федеральный государственный образовательный стандарт школьного образования

В течение отчетного периода для воспитанников были организованы занятия по следующим дисциплинам: общефизическая подготовка, занятия на тренажерах, настольный теннис, дартс, лёгкая атлетика, бадминтон, мини-футбол и т.д.

Количественные показатели представлены в таблице ниже:

| Виды занятий, спортивной дисциплины | Количество занятий | | | | |
|-------------------------------------|--------------------|-----------|-----------|-----------|-----|
| | 1 квартал | 2 квартал | 3 квартал | 4 квартал | Год |
| Общефизическая подготовка | 28 | 32 | 40 | 32 | 132 |
| Занятия на тренажерах | - | 4 | - | - | 4 |
| Лёгкая атлетика | - | 7 | 10 | | 17 |
| Настольный теннис | - | - | - | 2 | 2 |
| Дартс | 3 | - | - | 3 | 6 |
| Бадминтон | - | 6 | 8 | 2 | 16 |
| Мини-футбол | - | 8 | 12 | 18 | 38 |

| | | | | | |
|--------|----|---|---|---|----|
| Лыжи | 12 | - | - | - | 12 |
| Коньки | 30 | - | - | - | 30 |

2. ФИЗКУЛЬТУРНО-МАССОВЫЕ МЕРОПРИЯТИЯ, ПРОВОДИМЫЕ В ЦПД с.Кулуево

| № п/п | Название мероприятия | Количество мероприятий | | | | |
|-------|--|------------------------|------|------|------|-----|
| | | 1 кв | 2 кв | 3 кв | 4 кв | Год |
| 1 | «Веселые старты» | 1 | 2 | 2 | 4 | 9 |
| 2 | Катание на коньках | 30 | - | - | - | 30 |
| 3 | Турниры по шашкам | 1 | 1 | - | 2 | 4 |
| 4 | Лыжные вылазки в лесные зоны | 12 | - | - | 12 | 24 |
| 5 | Конкурсы, викторины на спортивную тему | 1 | 4 | 2 | 3 | 10 |

3. УЧАСТИЕ ВОСПИТАННИКОВ В СПОРТИВНЫХ МЕРОПРИЯТИЯХ, СОРЕВНОВАНИЯХ

В 2022 году участие воспитанников Центра помощи детям в спортивных мероприятиях и соревнованиях организовано не было. Связано это с кадровыми ротациями и отсутствием специалиста длительное время.

4. ОРГАНИЗАЦИЯ ОЗДОРОВЛЕНИЯ ВОСПИТАННИКОВ В КАНИКУЛЯРНЫЙ ПЕРИОД

Основные задачи физкультурно-оздоровительной работы в каникулярный период:

1. Создание условий для оздоровления - обеспечение пребывания детей в лесных зонах, обеспечение сбалансированного полноценного питания, витаминизация питания.
2. Обеспечение физической активности детей в каникулярный период
3. Использование природных условий для оздоровления – прогулки, игры на свежем воздухе, воздушно-солнечные ванн, закаливающие процедуры, купание.

| № п/п | Название мероприятия | Количество мероприятий | | | | |
|-------|--|------------------------|------|------|------|-----|
| | | 1 кв | 2 кв | 3 кв | 4 кв | Год |
| 1. | «Веселые старты» | 2 | 2 | 2 | 4 | 10 |
| 2. | Спортивные соревнования | 3 | 2 | 1 | 3 | 9 |
| 3. | Туристические походы | 3 | 4 | 8 | 3 | 18 |
| 4. | Закаливающие процедуры (купание, воздушно-солнечные ванны) | - | 8 | 21 | - | 29 |
| 5. | Конкурсы, викторины на спортивную тему | 1 | 4 | 2 | 3 | 10 |

5. МОНИТОРИНГ ФИЗИЧЕСКОГО РАЗВИТИЯ ВОСПИТАННИКОВ ЦПД с.Кулуево

Для организации физкультурно-оздоровительной работы с учетом индивидуальных особенностей и для оценки успешности проводимой работы в учреждении ведется мониторинг физического развития воспитанников.

Цель мониторинга: отслеживание физического развития воспитанников и выявление уровня овладения ими двигательными умениями и навыками. Мониторинг включает в себя:

- Антропометрия: рост, вес, обхват грудной клетки, динамометрия
- Оценка соответствия уровня физического развития возрастным нормам
- Показатели физической подготовки по физическим тестам (на момент поступления воспитанника и на момент его выбытия) позволяют оценить степень развития основных физических качеств(силы, выносливости, скорости, координации движения):
 - подтягивание или отжимание
 - прыжки в длину с места
 - бросок набивного мяча
 - упражнение на равновесие
 - сгибание и разгибание туловища из положения сидя(30сек)
 - прыжки на скакалке (за 1 мин)

Сравнительный анализ физической подготовки воспитанников проводится по возрастным нормативам для специальных (коррекционных) учреждений VIII вида, детских домов и школ-интернатов (Г.П.Болонов, 2003г).

Уровень развития физических качеств у воспитанников:

| Возрастная категория | Период | Количество детей | Высокий уровень | Средний уровень | Низкий уровень |
|-----------------------------|-----------|------------------|-----------------|-----------------|----------------|
| Дошкольник и Младшая группа | 1 квартал | 9 | | 3 | 6 |
| | 2 квартал | 15 | 7 | 5 | 3 |
| | 3 квартал | 11 | 3 | 4 | 4 |
| | 4 квартал | 13 | | 5 | 8 |
| | Год | | 10 | 17 | 21 |
| Старшая группа. Школьники | 1 квартал | 5 | 1 | 3 | 1 |
| | 2 квартал | 3 | | 2 | 1 |
| | 3 квартал | 8 | 1 | 3 | 4 |
| | 4 квартал | 2 | | 1 | 1 |
| | Год | 18 | 2 | 9 | 7 |

Существующий процент низкого уровня усвоения программного материала можно объяснить недостаточным оснащением спортивного зала, пребыванием в центре детей со слабым физическим развитием, высокой заболеваемостью детей в этом году. Вследствие этого - ограничение физической нагрузки и пропуски занятий.

На занятиях дети испытывали затруднения в строевых упражнениях, ОРУ в выполнении ОВД (метании, бросании, ловле, прыжках, лазании). Пути преодоления этих проблем строилось с учетом индивидуальных и возрастных особенностей детей. Ежедневная утренняя гимнастика, физкультурные минутки, музыкальное сопровождение, подвижные игры, игровые упражнения, праздники, развлечения разной тематики.

Служба постинтернатного сопровождения

Служба осуществляет комплексное постинтернатное сопровождение выпускников МКУ «Центр помощи детям, оставшихся без попечения родителей с. Кулуево»

Аргаяшского муниципального района, лиц из числа детей-сирот и детей, оставшихся без попечения родителей, в возрасте до 23 лет.

Направления деятельности:

- организационно-методическая работа;
- информационная деятельность;
- социально-психолого-педагогическая деятельность;
- межведомственное взаимодействие.
- консультативная работа;
- экспертная работа

1. Организационно-методическая работа

Организационно-методическая работа реализовывалась через анализ и планирование деятельности, анализ методической литературы, работу с документами, оформление документации.

Общая численность выпускников, состоящих на постинтернатном сопровождении.

| | 01.01.22 г | 1 квартал | 2 квартал | 3 квартал | 4 квартал | Год |
|------------------------|------------|-----------|-----------|-----------|-----------|-----|
| Количество выпускников | 9 | 8 | 8 | 7 | 6 | 9 |

2. Информационная деятельность

Информационная работа осуществляется по программе «Программа деятельности службы постинтернатного сопровождения выпускников из числа детей-сирот и детей, оставшихся без попечения родителей», которая рассчитана на 2021-2024 гг.

Проводились консультации по темам: «Здоровый образ жизни», «Финансовая грамотность», «Чистота в доме»

| Вид деятельности | | 1 квартал | 2 квартал | 3 квартал | 4 квартал | Год |
|-------------------|-------------|-----------|-----------|-----------|-----------|-----|
| Беседы | очно | 1 | 2 | 1 | 1 | 5 |
| | по телефону | 10 | 4 | 4 | 8 | 26 |
| Беседы-практикумы | | 1 | 1 | 1 | 1 | 4 |
| Буклеты | | 0 | 5 | 5 | 5 | 15 |

Ведение отчётной документации (по кварталам) показало, что выпускники нуждаются в постинтернатном сопровождении.

| Период | Трудоустройство (чел.) | | стоят на бирже труда | Обучение (чел.) | | | Занятость (чел.) | | | |
|--------|-------------------------|--|----------------------|-----------------|------------------|----------------------------|---|---------|--------------------------|--------------|
| | Трудоустроено через ЦЗН | Трудоустроено самостоятельно (не официально) | | Обучается в НПО | Обучается в ВУЗе | Не обучается (кол-во чел.) | В отпуске по уходу за ребенком / получение пособий, денежных выплат и | В Армии | В местах лишения свободы | Указать иное |
| | | | | | | | | | | |

| | | | | | | | | | | |
|-----|---|---|---|---|---|---|-----|---|---|--------------|
| | | | | | | | пр. | | | |
| 1 | 0 | 5 | 0 | 0 | 0 | 8 | 1 | 0 | 0 | 1 инвалид |
| 2 | 0 | 5 | 0 | 0 | 0 | 8 | 1 | 0 | 1 | 1 инвалид |
| 3 | 0 | 4 | 0 | 1 | 0 | 6 | 1 | 0 | 1 | 1 инвалид |
| 4 | 0 | 4 | 0 | 1 | 0 | 5 | 1 | 0 | 0 | 1 инвалид |
| Год | 0 | 4 | 0 | 1 | 0 | 5 | 1 | 0 | 0 | 1 инвалид |

3. Социально-психолого-педагогическая деятельность

Ведётся учет трудоустройства, обучения и занятости выпускников.

На каждого сопровождаемого сформировано личное дело с разработкой индивидуального плана сопровождения сроком на 3, 6, 9, 12 месяцев.

В личных делах прослеживается очередность получения жилья:

| | 01.01.22 г | 1кв | 2кв | 3кв | 4кв | Год |
|---|------------|-----|-----|-----|-----|-----|
| Состоят в списках на получение жилья | 4 | 4 | 4 | 3 | 3 | |
| Имеют в собственности, в общей долевой собственности, закрепленное недвижимое имущество | 1 | 0 | 0 | 0 | 0 | 0 |
| Имеют жильё по соц. найму, спец.найму | 2 | 2 | 2 | 2 | 1 | 1 |
| Не предоставили документы для постановки в очередь | 2 | 2 | 2 | 2 | 2 | 2 |

Документы не предоставлены двумя выпускниками, с ними было проведено в общей сложности 6 консультаций, где разъяснялся порядок сбора и подачи документов и озвучивалась необходимость решения этого вопроса.

На психолого-педагогическую помощь специалистам от выпускников запроса не поступало.

Индивидуальное социально - правовое консультирование выпускников:

| | 1 квартал | 2 квартал | 3 квартал | 4 квартал | Год |
|--|-----------|-----------|-----------|-----------|-----|
| Групповое и индивидуальное социально-правовое консультирование выпускников | | | | | |
| очное | 1 | 2 | 1 | 1 | 5 |
| по телефону | 10 | 4 | 4 | 8 | 26 |

Специалистом службы сопровождение в 2022 году консультирование выпускников в большей части работы проводилось по телефону.

4. Межведомственное взаимодействие

| Период | Территориальные запросы | Региональные запросы |
|-----------|--|--|
| 1 квартал | Начальнику ОО и П Аргаяшского муниципального района Начальнику ОМВД России по Аргаяшскому району | Начальнику управления социальной защиты населения Красноармейского муниципального района, Челябинской области Директору ОКУ ЦЗН города Кыштыма отдел по Аргаяшскому району Директору ООО «Комфорт» г. Кыштым |
| 2 квартал | Начальнику ОО и П Аргаяшского муниципального района ГБПОУ «Аргаяшский Аграрный техникум» с. Аргаяш. | Начальнику управления социальной защиты населения Красноармейского муниципального района, Челябинской области Директору ОКУ ЦЗН города Кыштыма отдел по Аргаяшскому району Директору ООО «Комфорт» г. Кыштым |
| 3квартал | Начальнику ОО и П Аргаяшского муниципального района | Начальнику управления социальной защиты населения Красноармейского муниципального района, Челябинской области Директору ОКУ ЦЗН города Кыштыма отдел по Аргаяшскому району |
| 4квартал | Начальнику ОО и П Аргаяшского муниципального района-3 запроса | Начальнику управления социальной защиты населения Красноармейского муниципального района, Челябинской области Директору ОКУ ЦЗН города Кыштыма отдел по Аргаяшскому району Директору ООО «Комфорт» г. Кыштым |

За 2022 год специалистом запросы были отправлены с целью формирования личных дел и оказания помощи выпускникам.

Количество запросов представлено в таблице:

| Запросы | 1 квартал | 2 квартал | 3 квартал | 4 квартал | Год |
|-----------------|-----------|-----------|-----------|-----------|-----|
| Территориальные | 2 | 2 | 1 | 3 | 8 |
| Региональные | 3 | 3 | 3 | 3 | 12 |
| Всего: | 5 | 5 | 4 | 6 | 20 |

Межведомственное взаимодействие с образовательными учреждениями не проводилось. В ГБПОУ «Аргаяшский Аграрный техникум» 1 выпускница. приступила к обучению 01.09.2022 года, восстановлена в правах студента по инициативе прокуратуры Аргаяшского района.

Консультативная работа осуществляется по запросам.

Темы консультаций выпускников:

- оплата коммунальных услуг, долгов, штрафов
- необходимые документы на получения жилья
- восстановление в ГБПОУ «Аргаяшский Аграрный техникум» с. Аргаяш
- финансовая грамотность
- здоровый образ жизни

| | | | | | |
|--|-----------|-----------|-----------|-----------|-----|
| Работа с обращениями: | 1 квартал | 2 квартал | 3 квартал | 4 квартал | Год |
| Заочные обращения (телефон, интернет, соц. сети) | 1 | 1 | 2 | 1 | 5 |
| Очные обращения | 0 | 1 | 0 | 0 | 1 |
| Всего обращений | 1 | 2 | 2 | 1 | 6 |
| Консультации: | | | | | |
| Консультации по телефону и соц. сетях | 10 | 4 | 4 | 8 | 26 |

Ведётся мониторинг задолженности за услуги ЖКХ и электроэнергию.

| | Имеют жильё по соц. найму или спец. найму | Поданы документы на включение в список | Имеют долги за ЖКХ | Имеют долги за электроэнергию |
|-----------|---|--|--------------------|-------------------------------|
| 1 квартал | 2 | 0 | 1 | 1 |
| 2 квартал | 2 | 0 | 1 | 1 |
| 3 квартал | 2 | 0 | 1 | 1 |
| 4 квартал | 1 | 0 | 1 | 1 |
| Год | 1 | 0 | 1 | 1 |

В 3 квартале 2022 г. долги по услугам ЖКХ и электроэнергии были у 1 человека.: сумма долга на первое апреля составила 35166,88 рублей. На 1 декабря 2022 г. долги по услугам ЖКХ и электроэнергии составили 39700 рублей.

С выпускником была проведена работа по ликвидации задолженности:

- консультация по оплате коммунальных услуг;
- вручена квитанция с суммой долга;
- проводились неоднократные беседы по телефону.

5. Экспертная работа

| | | | | | |
|-----------|-----------|-----------|-----------|-----------|-----|
| | 1 квартал | 2 квартал | 3 квартал | 4 квартал | Год |
| Патронажи | 0 | 2 | 0 | 0 | 2 |

Небольшое количество патронажей обуславливается тем, что выпускники живут и работают за территорией Аргаяшского района. За необходимыми документами выпускники сами приезжают в МКУ «ЦПД»: за 2022 год было 6 обращений к специалисту и 5 посещений центра выпускниками.

За 2022 год совершено 2 патронажа к одной выпускнице.

В четвертом квартале выбыл один выпускник из списков по достижению 23 лет.

Социально-правовая служба

Свою деятельность социально-правовая служба осуществляла с целью содействия процессу социальной адаптации и интеграции детей-сирот и детей, оставшихся без попечения родителей в современном обществе, формирования у них навыков самостоятельной жизни, правовой культуры, обеспечения социально-правовой защиты и социально-педагогическое сопровождение воспитанников.

Направления деятельности:

1. Организационно-методическая работа;
2. Диагностическая деятельность;
3. Защита социальных прав воспитанников;
4. Защита жилищных прав;
5. Защита гражданских прав и законных интересов воспитанников;
6. Защита материальных и имущественных прав воспитанников;
7. Информационно-консультативная работа с воспитанниками, их родственниками и педагогами по вопросам нормативно-правовых документов, актуальных проблем воспитанников и т.д.;
8. Работа с семьями;
9. Профилактика асоциального поведения воспитанников, предупреждение и коррекция социальных отклонений и социальной дезадаптации
10. Информационно-аналитическая деятельность

1. Организационно-методическая работа

Организационно-методическая работа реализовывалась через анализ и планирование деятельности, работу с документами, оформление документации.

Работа велась согласно составленному плану социально-правовой службы, плану совместной работы с ПДН, плану совместной работы с ГИБДД, плану работы Совета Профилактики.

Велась работа по самообразованию и повышению профессиональной квалификации:

| №п/п | Формат мероприятия | Наименование мероприятия | Адрес проведения | Дата проведения |
|------|---------------------|--|--------------------------------|-----------------|
| 1. | Трансляция вебинара | «Апгрейд процедуры знакомства и передачи воспитанников в замещающие семьи» | МБУ «ЦПД «Надежда» г.Челябинск | 21.09.2022г. |
| 2 | Вебинар 4 ч. | «Совместное нахождение с ребенком из организации для детей-сирот и детей, оставшихся без попечения родителей, при оказании медицинской помощи в стационарных условиях» | МСО Челябинской области онлайн | 01.03.2022г. |

На каждого воспитанника сформировано личное дело с разработкой индивидуального плана развития и жизнеустройства, на протяжении всего периода нахождения детей заполнялись индивидуальные карты сопровождения.

| Документ | 1 квартал | 2 квартал | 3 квартал | 4 квартал | Год |
|----------|-----------|-----------|-----------|-----------|-----|
| | | | | | |

| | | | | | |
|-------------|---|---|---|---|----|
| Личное дело | 5 | 8 | 2 | 4 | 19 |
|-------------|---|---|---|---|----|

Информационное оформление кабинета.

| | 1 квартал | 2 квартал | 3 квартал | 4 квартал | Год |
|---------------------------------|------------------------------|-----------------------------|---|--|----------|
| Оформление тематических стендов | «Будьте осторожны на дороге» | «Правила поведения на воде» | «Безопасность детей в период летнего отдыха» «Антитеррор» «Будь осторожен с незнакомыми людьми» | «Будьте осторожны на дороге» «Правила безопасности в сети интернет» | 7 |

Диагностическая деятельность

Количество детей **приобретенных статус** за отчетный период:

| Категория детей | Кол-во восп-ов на 01.01. 2022г. | 1 квартал | 2 квартал | 3 квартал | 4 квартал | Год |
|--------------------------|---------------------------------|-----------|-----------|-----------|-----------|-----|
| Дети, приобретшие статус | 1 | 4 | 6 | 5 | 2 | 17 |

Количество **выбывших** детей за отчетный период:

| Категория детей | 1 квартал | 2 квартал | 3 квартал | 4 квартал | Год |
|---------------------------|-----------|-----------|-----------|-----------|-----|
| Количество выбывших детей | 3 | 1 | 6 | 3 | 13 |
| Из них: | | | | | |
| В кровную семью | 0 | 1 | 5 | 0 | 6 |
| Под опеку | 3 | 0 | 1 | 3 | 7 |
| Под предварительную опеку | 0 | 0 | 0 | 0 | 0 |

На заседаниях ПМПК учреждения обсуждаются вопросы индивидуального плана развития и жизнеустройства воспитанника, а также результативность проведенной работы по сопровождению:

| №п/п | Вид работы | 1 квартал | 2 квартал | 3 квартал | 4 квартал | Год |
|------|--------------------------------------|-----------|-----------|-----------|-----------|-----|
| 1. | Участие в заседаниях ПМПК учреждения | 2 | 7 | 4 | 5 | 18 |

Информация о вновь прибывших и выбывших воспитанниках своевременно вносится в алфавитную книгу учреждения, журнал движения контингента, составляются приказы о зачислении и выбытии воспитанников.

Ведется журнал диагностической работы. С воспитанниками проводятся анкетирования, опросы с целью сбора важной информации о ребенке.

Количественные показатели проведенной с воспитанниками работы представлены ниже:

| РАБОТА С ВОСПИТАННИКАМИ | 1 квартал | 2 квартал | 3 квартал | 4 квартал | ГОД |
|---|-----------|-----------|-----------|-----------|-----|
| Диагностическая работа (количество воспитанников) | 10 | 9 | 5 | 1 | 25 |

2. Защита социальных прав воспитанников

С целью определения социального статуса воспитанников проводилась работа с судами Челябинской области (лишение; ограничение родителей в родительских правах)

| | 1 квартал | 2 квартал | 3 квартал | 4 квартал | Год |
|--|-----------|-----------|-----------|-----------|-----|
| Участие в судебных заседаниях | 3 | 1 | 2 | 1 | 7 |
| Иск удовлетворен | 3 | 1 | 2 | 0 | 6 |
| Иск не удовлетворен | 0 | 0 | 0 | 1 | 1 |
| Количество исковых заявлений | 3 | 1 | 1 | 0 | 5 |
| Количество несовершеннолетних, в отношении которых подан иск | 8 | 2 | 3 | 0 | 13 |

а. Оформление инвалидности и гражданства.

| | 1 квартал | 2 квартал | 3 квартал | 4 квартал | Год |
|-------------------------|-----------|-----------|-----------|-----------|-----|
| Оформление инвалидности | 0 | 0 | 1 | 1 | 2 |

В 2022 году оформлена инвалидность двум воспитанникам.

б. Осуществлено психолого-медико-педагогическое сопровождение воспитанников:

| Уровень ПМПК | Количество воспитанников | | | | |
|--|--------------------------|-----------|-----------|-----------|-----|
| | 1 квартал | 2 квартал | 3 квартал | 4 квартал | Год |
| «Территориальная психолого-медико-педагогическую комиссия» в д.Березовка Аргаяшского района. | 1 | 2 | 2 | 1 | 6 |
| «Областной Центр диагностики и консультирования» | 0 | 1 | 1 | 0 | 2 |

| Воспитанники | 1 квартал | 2 квартал | 3 квартал | 4 квартал | Год |
|------------------------|-----------|-----------|-----------|-----------|-----------|
| Количество детей с ОВЗ | 8 | 9 | 10 | 11 | 12 |
| Из них: дети-инвалиды | 1 | 1 | 1 | 2 | 2 |

3. Защита жилищных прав

Контроль за санитарным состоянием жилой площади, закрепленной за воспитанниками не осуществлялся.

Специалистами были отправлены запросы в разные инстанции, в том числе и по жилью. Защита жилищных прав воспитанников:

| Категория жилья | Количество воспитанников | | | | |
|------------------------------|--------------------------|---|---|---|-----|
| | 1 | 2 | 3 | 4 | Год |
| Имеют закрепленное жилье | 0 | 0 | 0 | 0 | 0 |
| Имеют долю в жилом помещении | 3 | 0 | 0 | 5 | 8 |
| Жилье по социальному найму | 1 | 1 | 1 | 1 | 1 |
| Нуждаются в получении жилья | 1 | 1 | 6 | 8 | 8 |

Проведена регистрация по месту пребывания воспитанников через «МФЦ»

| | 1 квартал | 2 квартал | 3 квартал | 4 квартал | Год |
|---------------------------------|-----------|-----------|-----------|-----------|----------|
| Регистрация по месту пребывания | 3 | 0 | 5 | 1 | 9 |
| | Янузаковы | | | | |

Необходимости для сбора документов на внеочередное получение жилого помещения не было.

5. Защита гражданских прав и законных интересов воспитанников

| | 1 квартал | 2 квартал | 3 квартал | 4 квартал | Год |
|-----------------------|-----------|-----------|-----------|-----------|-----|
| Оформление документов | 0 | 0 | 1 | 2 | 3 |

Велась работа с специалистами миграционной службы по формированию пакета документов на получение гражданства РФ. Работа для получения паспорта не проводилась.

Была проведена работа по оформлению страхового пенсионного свидетельства:

| | 1 квартал | 2 квартал | 3 квартал | 4 квартал | Год |
|-----------------------|-----------|-----------|-----------|-----------|----------|
| Оформление документов | 0 | 0 | 1 | 0 | 1 |

В судебных заседаниях по защите гражданских прав воспитанников не участвовали.

В течение отчетного периода осуществлялся контроль за посещаемостью учебных занятий, за отсутствием пропусков занятий без уважительной причины. Осуществлялись зачисления и переводы детей в ОУ:

| | 1 квартал | 2 квартал | 3 квартал | 4 | год |
|--|-----------|-----------|-----------|---|-----|
| | | | | | |

| | | | | | |
|--|--|-----------------|---|---------|----------|
| | | | | квартал | |
| Зачисление в 1кл МОУ Кулуевская СОШ | | | 3 Евпак КотельниковВ НажмутдиновВ | | 3 |
| Зачисление в «Школу-интернат для слепых и слабовидящих» г.Троицк | | | 1 КотельниковВ | | 1 |
| зачисление в «Школу-интернат» д.Березовка | | | 1 Ермолович | | 1 |
| зачисление в «Южно-уральский агропромышленный колледж» | | | 1 МелентьеваА | | 1 |
| Перевод в МОУ Кулуевская СОШ | 3 ЯнузаковВ Тимирбаев Котельников | 1 КузьмичевР | 1 НафиковН. | | 5 |

Личные дела воспитанников корректируются и дополняются, направляются запросы и ответы в муниципальные и государственные учреждения:

| № п/п | Межведомственное взаимодействие | Количество запросов | | | | |
|-------|--|---------------------|-----|-----|-----|-----|
| | | 1кв | 2кв | 3кв | 4кв | Год |
| 1 | Министерство Социальных Отношений | 2 | 0 | 1 | 0 | 3 |
| 2 | УСЗН Аргаяшского муниципального района | 0 | 1 | 1 | 0 | 2 |
| 3 | ООиП Аргаяшского муниципального района | 1 | 6 | 7 | 6 | 20 |
| 4 | КДНиЗП Аргаяшского муниципального района | 0 | 2 | 0 | 0 | 2 |
| 5 | ПФР Аргаяшского муниципального района | 1 | 1 | 0 | 0 | 2 |
| 6 | УСЗН г.Кыштым | 0 | 1 | 0 | 0 | 1 |
| 7 | УСЗН Сосновский район | 0 | 0 | 1 | 1 | 2 |
| 8 | КЦСОН Аргаяшского муниципального района | 8 | 7 | 3 | 3 | 21 |
| 9 | ПДН Аргаяшского муниципального района | 2 | 4 | 1 | 2 | 9 |
| 10 | Аргаяшский районный суд | 3 | 3 | 0 | 1 | 7 |
| 11 | Карабашский городской суд | 0 | 5 | 0 | 0 | 5 |
| 12 | Прокуратура Аргаяшского района | 1 | 0 | 0 | 0 | 1 |
| 13 | РОСП Аргаяшского района | 6 | 7 | 8 | 8 | 29 |
| 14 | ГОСП г.Кыштым | 0 | 2 | 1 | 1 | 4 |
| 15 | ГОСП г.Озерск | 0 | 1 | 0 | 0 | 1 |
| 16 | Байрамгуловский дет сад №25 | 2 | 1 | 0 | 0 | 3 |

| | | | | | | |
|----|--|---|---|---|---|---|
| 17 | Администрация Аргаяшского сельского поселения | 0 | 1 | 0 | 0 | 1 |
| 18 | Администрация Дербишевского сельского поселения | 0 | 3 | 0 | 0 | 3 |
| 19 | Администрация Байрамгуловского сельского поселения | 0 | 0 | 0 | 2 | 2 |
| 20 | ГКУСО «Центр ССВ им.Зинаиды Антоновой» г.Челябинск | 0 | 3 | 0 | 0 | 3 |
| 21 | ЗАГС Аргаяшского района | 0 | 1 | 6 | 0 | 7 |
| 22 | ГБПОУ «Южно-уральский агропромышленный колледж» | 0 | 0 | 1 | 2 | 3 |
| 23 | ГУ МВД России ОВД по Аргаяшскому району | 0 | 0 | 1 | 0 | 1 |

Содействовали в сборе необходимых документов специалистам ООиП для регистрации воспитанников в «банке данных»

| | 1 КВАРТАЛ | 2 КВАРТАЛ | 3 КВАРТАЛ | 4 КВАРТАЛ | ГОД |
|---|-----------|-----------|-----------|-----------|-----------|
| Несовершеннолетние, состоящие в «банке данных» на конец отчетного периода | 2 | 8 | 12 | 14 | 15 |

6. Защита материальных и имущественных прав

При необходимости на воспитанников открываются лицевые счета:

| | 1квартал | 2квартал | 3квартал | 4квартал | год |
|--|----------|----------|----------|----------|-----|
| Открытие лицевых счетов в ПАО Сбербанк | 5 | 3 | 5 | 1 | 14 |

Формируется пакет документов на оформление пенсии:

| Оформление пенсии | 1квартал | 2квартал | 3квартал | 4квартал | год |
|--------------------------------------|----------|----------|----------|----------|----------|
| По потере кормильца (переоформление) | 1 | 2 | 2 | 1 | 6 |
| По инвалидности | 0 | 0 | 1 | 0 | 1 |

1 раз в квартал производится проверка лицевых счетов воспитанников с целью осуществления контроля над поступлением денежных средств на лицевые счета воспитанников в ПАО Сбербанк.

| | 1квартал | 2квартал | 3квартал | 4квартал | год |
|--|----------|----------|----------|----------|-----------|
| Проверка лицевых счетов в ПАО Сбербанк | 4 | 6 | 13 | 14 | 18 |

Контроль над продлением инвалидности потребовался для одного воспитанника – Котельникова Владислава Вадимовича.

Работа по взысканию алиментов с родителей в течение отчетного периода проводилась в тесном взаимодействии с судебными приставами.

| Вид деятельности | 1 квартал | 2 квартал | 3 квартал | 4 квартал | Год |
|---|-----------|-----------|-----------|-----------|-----|
| Количество воспитанников, имеющих право на получение алиментов | 7 | 8 | 10 | 10 | 17 |
| Отправлено исполнительных листов в РОСП Аргаяшского района для взыскания алиментов с родителей (кол-во несовершеннолетних). | 5 | 3 | 3 | 0 | 11 |
| Отправлено в городской суд для замены стороны в исполнительном производстве | 1 | 0 | 0 | 1 | 2 |

Осуществляется контроль за расходованием средств, которые находятся на сберкнижках. Расходования средств за отчетный период не было.

Работа над оформлением исковых заявлений о признании безвестно отсутствующими родителей воспитанников не требовалась.

В судебных заседаниях в данном направлении не участвовали.

Работа по переоформлению наследственного имущества не требовалась.

7. Информационно-консультативная работа с воспитанниками по вопросам нормативно-правовых документов, актуальных проблем воспитанников и т.д.

Проводилась индивидуальная работа с воспитанниками в МКУ «Центр помощи детям с. Кулуево»:

| РАБОТА С ВОСПИТАННИКАМИ | 1 КВАРТАЛ | 2 КВАРТАЛ | 3 КВАРТАЛ | 4 КВАРТАЛ | ГОД |
|-------------------------|-----------|-----------|-----------|-----------|-----------|
| индивидуальная работа | 5 | 14 | 6 | 9 | 34 |

С воспитанниками проводилась профилактическая работа. Велся журнал профилактических работ с воспитанниками, журнал по информационно-консультативной работе.

| РАБОТА С ВОСПИТАННИКАМИ | 1 КВАРТАЛ | 2 КВАРТАЛ | 3 КВАРТАЛ | 4 КВАРТАЛ | ГОД |
|--------------------------------------|-----------|-----------|-----------|-----------|-----------|
| профилактическая работа | 7 | 9 | 6 | 7 | 29 |
| информационно-консультативная работа | 4 | 10 | 5 | 6 | 25 |

Социально-педагогическая деятельность в рамках реализации комплексно-целевой программы по социальной адаптации воспитанников.

| | 1 КВАРТАЛ | 2 КВАРТАЛ | 3 КВАРТАЛ | 4 КВАРТАЛ | ГОД |
|------------------------------|-----------|-----------|-----------|-----------|-----------|
| Мероприятия с воспитанниками | 2 | 5 | 1 | 2 | 10 |

8. Работа с семьями

В течение года происходило тесное взаимодействие с кровными семьями:

| Вид работы с кровными семьями | 1 квартал | 2 квартал | 3 квартал | 4 квартал | Год |
|-------------------------------|-----------|-----------|-----------|-----------|-----------|
| Патронаж | 3 | 1 | 0 | 0 | 4 |
| Проведение занятий | 0 | 0 | 0 | 0 | 0 |
| Индивидуальные консультации | 15 | 24 | 13 | 5 | 57 |

Занятия с законными представителями не проводились в связи с их нежеланием посещать занятия при учреждении.

Привлечение кровных семей к участию в мероприятиях не осуществлялось в связи с нежеланием посещать мероприятия при учреждении.

Проводилась работа с кандидатами в опекуны

| Работа с кандидатами в опекуны, приемные семьями. | 1 квартал | 2 квартал | 3 квартал | 4 квартал | Год |
|---|-----------|-----------|-----------|-----------|----------|
| Индивидуальные консультации (очные, заочные) | 1 | 3 | 5 | 3 | 9 |

Осуществлялось временное устройство воспитанников в семьи (гостевой режим)

| | 1 квартал | 2 квартал | 3 квартал | 4 квартал | Год |
|----------------|-----------|-----------|-----------|-----------|----------|
| Гостевой режим | 0 | 0 | 1 | 7 | 8 |

9. Профилактика асоциального поведения воспитанников, предупреждение и коррекция социальных отклонений и социальной дезадаптации.

Организован контроль за посещаемостью учебных занятий, успеваемостью, прогулами занятий без уважительной причины. Осуществлялся контроль за посещением учебных занятий, выполнением домашних заданий, беседа с учителями-предметниками, классными руководителями, посещение школьных собраний.

Успеваемость воспитанников:

| воспитанники | Успеваемость | | | |
|---------------------------|----------------------|----------------------|----------------------|----------------------|
| | 1 кв (3 четверть) | 2 кв (4 четверть) | 3 кв (1 четверть) | 4 кв (2 четверть) |
| Всего учащихся: | 7 | 7 | 10 | 11 |
| Успеваемость за четверть: | | | | |
| Учащиеся 1 кл. | 0 | 1 | 4 | 4 |
| Выпускники (9 кл) | 0 | 1 | 0 | 0 |
| «Отлично» | 0 | 0 | 0 | 0 |
| «Хорошо» | 0 | 0 | 0 | 1 |
| «Удовлетворительно» | 5 | 5 | 5 | 5 |
| «Не удовлетворительно» | 2 | 0 | 1 | 1 |

За отчетный период один воспитанник показывает неуспеваемость по усвоению школьной программы.

В течение всего отчетного периода велась работа по профилактике правонарушений, преступлений и самовольных уходов воспитанников и их социальная реабилитация в современном обществе в рамках реализации программы «Я и закон».

Заседания Совета профилактики

| Заседания Совета профилактики | 1 квартал | 2 квартал | 3 квартал | 4 квартал | Год |
|-------------------------------|-----------|-----------|-----------|-----------|-----------|
| Плановое | 3 | 3 | 3 | 3 | 12 |
| Внеплановое | 0 | 0 | 0 | 0 | 0 |

Велась работа совместно с ПДН МО МВД России, ОГИБДД ОМВД по Аргаяшскому району. Осуществлялась сверка списка воспитанников, состоящих на учете:

- из многодетных семей;
- из неполных семей;
- из неблагополучных семей;
- дети «группы риска»

Количество воспитанников состоящих на профилактическом учете в ПДН:

| | 1 квартал | 2 квартал | 3 квартал | 4 квартал | Год |
|----------------------|-----------|-----------|-----------|-----------|----------|
| Кол-во воспитанников | 0 | 0 | 0 | 0 | 0 |
| ФИО воспитанника | - | - | - | - | - |

Количество семей состоящих на профилактическом учете в ПДН:

| | 1 квартал | 2 квартал | 3 квартал | 4 квартал | Год |
|--------------|-----------|---------------------------|---------------------------|-----------|---------------------------|
| Кол-во семей | 0 | 2 | 2 | 0 | 2 |
| ФИО | | Фазылова Д. Кузьмичева Ю. | Фазылова Д. Кузьмичева Ю. | | Фазылова Д. Кузьмичева Ю. |

Количество правонарушений:

| | 1 квартал | 2 квартал | 3 квартал | 4 квартал | Год |
|--|-----------|-----------|-----------|-----------|----------|
| воспитанники совершившие правонарушения | 0 | 0 | 0 | 0 | 0 |
| совершившие преступления (подозреваемых в совершении преступлений) | 0 | 0 | 0 | 0 | 0 |
| находящиеся в СИЗО | 0 | 0 | 0 | 0 | 0 |
| находящиеся в МЛС | 0 | 0 | 0 | 0 | 0 |

| | | | | | |
|--------------------|---|---|---|---|---|
| условно осужденные | 0 | 0 | 0 | 0 | 0 |
|--------------------|---|---|---|---|---|

Количество детей «Группы риска»:

| | | | | | |
|------------------------------------|-----------------------------|----------------------|---|-----------------------------|-----|
| воспитанники | 1 квартал | 2 квартал | 3 квартал | 4 квартал | Год |
| Воспитанник «группы риска» | 1 | 2 | 3 | 2 | 3 |
| Причина попадания в «группу риска» | Склонность к бродяжничеству | Склонность к суициду | Склонность к бродяжничеству Склонность к суициду | Склонность к бродяжничеству | |

На 2022г. составлен план работы с детьми «группы риска» на 2022г.

| | | | | | |
|-------------------|-----------|-----------|-----------|-----------|-----|
| | 1 квартал | 2 квартал | 3 квартал | 4 квартал | Год |
| Самовольные уходы | 0 | 0 | 0 | 0 | 0 |

Самовольных уходов несовершеннолетних воспитанников за 2022г. не было.

10. Информационно-аналитическая деятельность

Подготовлены и сданы отчеты в Министерство Социальных отношений Челябинской области – еженедельный отчет по движению воспитанников; в 1 раз в месяц до 26 числа предоставлялся список воспитанников ООиП Аргаяшского муниципального района с информацией по движению воспитанников.

Подготовлены и сданы отчеты в МСО. Осуществлялась работа по заполнению статистической отчетности.

Ведется взаимодействие с КЦСОН, ООиП Аргаяшского муниципального района, с целью оказания помощи семьям, находящимся в трудной жизненной ситуации. Предоставляется своевременно информация по движению воспитанников временно проживающих в учреждении - по мере поступления (выбытия) детей.

Медицинская служба

Распределение по группам здоровья

| | | | | | |
|---------------------|-----------|-----------|-----------|-----------|--------|
| Группа здоровья | 1 квартал | 2 квартал | 3 квартал | 4 квартал | За год |
| 1 группа | - | - | - | - | - |
| 2 группа | 6 | 8 | 10 | 9 | 16 |
| 3 группа | 7 | 9 | 8 | 6 | 9 |
| 4 группа | 2 | 2 | 2 | 3 | 3 |
| Всего прошло детей: | 14 | 19 | 20 | 18 | 28 |

Физическое развитие

| | | | | | |
|---|-----------|-----------|-----------|-----------|--------|
| Период/группа | 1 квартал | 2 квартал | 3 квартал | 4 квартал | За год |
| Мезосоматотип | 13 | 16 | 17 | 17 | 25 |
| Микросоматотип | 1 | 1 | 1 | 1 | 1 |
| Гиперсоматотип | - | - | - | - | - |
| Дисгармоничное развитие за счет низкого роста | - | - | - | - | - |

| | | | | | |
|--|---|---|---|---|---|
| Дисгармоничное развитие за счет избытка массы тела | - | 2 | 2 | - | 2 |
|--|---|---|---|---|---|

Социальные болезни среди детей

| | | | | | |
|----------------------|-----------|-----------|-----------|-----------|--------|
| | 1 квартал | 2 квартал | 3 квартал | 4 квартал | За год |
| «Д» учет у нарколога | - | - | - | - | - |
| Курящие | - | - | 1 | 1 | 1 |

В настоящее время дети, в основном, дошкольного и младшего школьного возраста. В 3 квартале поступил подросток 14 лет, курит.

Общая заболеваемость детей

| № | Наименование | Кол-во случаев | | | | | Число дней | | | | |
|-----|---|----------------|---|---|----|--------|------------|----|----|----|--------|
| | | 1 | 2 | 3 | 4 | За год | 1 | 2 | 3 | 4 | За год |
| 1. | Заболевания органов дыхания (в том числе ОИВДП) | - | 5 | 3 | 10 | 18 | - | 33 | 21 | 55 | 109 |
| | • Пневмония | - | - | - | - | - | - | - | - | - | - |
| | • Острый трахеобронхит | - | - | - | 1 | 1 | - | - | - | 12 | 12 |
| | • Ангина фолликулярная | - | - | - | - | - | - | - | - | - | - |
| | • Фаринготрахеит | - | - | - | - | - | - | - | - | - | - |
| | • Острый тонзиллит | - | - | - | - | - | - | - | - | - | - |
| | • Трахеит | - | 4 | - | 4 | 8 | - | 22 | - | 30 | 52 |
| | • Ринофаринготрахеит | - | 1 | - | - | 1 | - | 11 | - | - | 11 |
| | • Острый фарингит | - | - | 2 | 1 | 3 | - | - | 15 | 8 | 23 |
| | • Ринофарингит | - | - | 1 | 1 | 2 | - | - | 6 | 5 | 11 |
| | • Вазомоторный ринит | - | - | - | - | - | - | - | - | - | - |
| 2. | Инфекционные и паразитарные заболевания, из них: | - | - | - | - | - | - | - | - | - | - |
| | • Ветряная оспа | - | - | - | - | - | - | - | - | - | - |
| | • энтеробиоз | - | - | - | - | - | - | - | - | - | - |
| 3. | Болезни органов зрения | - | - | - | - | - | - | - | - | - | - |
| 4. | Болезни ЦНС | - | 1 | - | 2 | 3 | - | 16 | - | 76 | 92 |
| 5. | Болезни уха и сосцевидного отростка | - | - | 1 | - | 1 | - | - | 8 | - | 8 |
| 6. | Болезни органов пищеварения | - | - | - | - | - | - | - | - | - | - |
| 7. | Травмы, операции | - | - | - | - | - | - | - | - | - | - |
| 8. | Болезни эндокринной системы, в т.ч. «Сахарный диабет» | - | - | - | - | - | - | - | - | - | - |
| 9. | Заболевания кроветворной системы, в т.ч. «Анемия» | - | - | - | - | - | - | - | - | - | - |
| 10. | Заболевания кожи | - | 1 | 1 | - | 2 | - | 7 | 6 | - | 13 |
| 11. | Болезни ССС | - | - | - | - | - | - | - | - | - | - |
| 12. | Болезни МПС | - | - | 2 | - | 2 | - | - | 20 | - | 20- |
| 13. | Прочие болезни | - | - | - | - | - | - | - | - | - | - |

Рост заболеваний четко прослеживается в 4 квартале в осенне-зимний период, когда увеличивается риск простудных и вирусных инфекций; когда увеличивается контакт между детьми (ходят в школу).

Диспансеризация

| Период | 1 квартал | 2 квартал | 3 квартал | 4 квартал | За год |
|------------------|-----------|-----------|-----------|-----------|--------|
| Количество детей | - | - | - | - | - |

Диспансеризация в 2022 году не проведена, в 2023 году запланирована на март и будет проведена специалистами Районной больницы с.Аргаяш.

Воспитанники проходят обследование узкими специалистами при необходимости (по назначению врача) в ЧОДКБ и Районной больницу с Аргаяш.

Работа процедурного кабинета

Процедурный кабинет функционирует каждый день, где проводятся процедуры по назначению врача: раздача таблеток, ингаляции, измерение температуры, (в период карантина 2 раза в день), обработка и перевязка ран и прочее.

Санаторное оздоровление

| Период | 1 квартал | 2 квартал | 3 квартал | 4 квартал | За год |
|------------------|-----------|-----------|-----------|-----------|--------|
| Количество детей | 2 | 8 | 10 | - | 20 |

За 2022 год почти каждый ребенок оздоровился в санаториях «Солнышко», «Лесная сказка», «Ильмены», многие дети побывали в санаториях два - три раза.

Вакцинопрофилактика

| № | Наименование прививки,пробы | 1 квартал | 2 квартал | 3 квартал | 4 квартал | За год |
|----|-----------------------------|-----------|-----------|-----------|-----------|--------|
| 1. | Реакция Манту, ДСТ | - | 9 | 7 | - | 16 |
| 2. | Против гриппа/КЭ | - | - | -/3 | 14/- | 14/3 |
| 3. | АДС-м | - | - | 2 | - | 2 |
| 4. | ППВ | - | - | 2 | - | 2 |
| 5. | Против кори,парот.,красн. | - | - | 1 | - | 1 |

Запланированные прививочным кабинетом детской поликлиники «Районной больницы » с.Аргаяш ,прививки и пробы выполнены.

Лабораторное обследование воспитанников

| № | Наименование | 1 квартал | 2 квартал | 3 квартал | 4 квартал | За год |
|----|---------------------------|-----------|-----------|-----------|-----------|--------|
| 1. | Общий анализ крови | 3 | 11 | 2 | 2 | 18 |
| 2. | Общий анализ мочи | 3 | 14 | 3 | 2 | 22 |
| 3. | Кал на яйца глистов | 4 | 6 | 13 | - | 23 |
| 4. | Общий анализ кала | - | - | - | - | - |
| 5. | Биохимия крови | 1 | 1 | - | - | 2 |
| 6. | Кровь на ВИЧ | - | - | -/1 | - | 1 |
| 7. | Кровь на маркеры геп.В иС | - | - | - | 2 | 18 |
| 8. | Мазок на каронавирус ПЦР | 1 | - | 2 | 2 | 22 |

Инструментальное обследование воспитанников

| Наименование | 1 квартал | 2 квартал | 3 квартал | 4квартал | За год |
|----------------|-----------|-----------|-----------|----------|--------|
| УЗИ | 1 | - | 1 | - | 2 |
| ЭКГ | 1 | 1 | 3 | 1 | 6 |
| Рентгенография | 1 | - | 1 | - | 2 |

Обследование и консультации в «ОПМПК»

| | 1 квартал | 2 квартал | 3 квартал | 4 квартал | За год |
|-----------------------|-----------|-----------|-----------|-----------|--------|
| ЦПМПК в г. Челябинск, | - | 1 | 1 | | 2 |
| ТПМПК в с. Березовка. | - | 2 | 2 | 1 | 5 |

Обследование узкими специалистами

| Медицинское учреждение | Число детей консультировано | | | | | Число консультаций | | | | |
|------------------------|-----------------------------|-----|-----|-----|--------|--------------------|-----|-----|-----|--------|
| | 1кв | 2кв | 3кв | 4кв | За год | 1кв | 2кв | 3кв | 4кв | За год |
| АЦРБ | 4 | 7 | 6 | 2 | 19 | 7 | 11 | 20 | 7 | 45 |
| ЧОДКБ | 2 | 2 | - | 1 | 5 | 5 | 2 | - | 1 | 8 |

| Детский травматизм | Количество случаев |
|--------------------|--------------------|
| 1 квартал | - |
| 2 квартал | - |
| 3 квартал | - |
| 4 квартал | - |
| За год | - |

За 2022 год случаев травматизма не было.

Необходимые для воспитанников обследования (анализы, осмотр специалистами) проводится регулярно.

Организация и качество питания

В учреждении организовано пятиразовое питание. Блюда готовятся согласно разработанному «Примерному 2-х недельному меню», утвержденному Роспотребнадзором. В рацион питания ежедневно включены свежие овощи и фрукты. Тщательно отслеживается качество поступаемого продукта. Количественный и качественный контроль блюд с подсчетом калорийности и сбалансированности проводится медсестрой каждый день. Ежедневно проводится С-витаминизация 3-го блюда, оставляется суточная проба всех блюд. Нормы по продуктам питания на одного ребёнка в сутки строго соблюдаются, среднее выполнение по приравнивается к 100%.

Работа по санитарно – гигиеническому контролю и воспитанию

1. Проверка санитарного состояния групп: чистота в помещениях, контроль проведения генеральных уборок-проводится ежедневно.

2. Ежедневный контроль температуры в группах, душевых, спальнях комнатах (фиксируется в специальном журнале №05-08).
3. Контроль за выполнением режима дня. Контроль за соблюдением карантинных мероприятий (при необходимости): проветривание, кварцевание, обработка посуды, игрушек, дез.режим.
4. Санитарно-гигиеническое воспитание и обучение проводится совместно с воспитателями.
5. Санпросвет. работа по профилактике острых заболеваний, оказание первой медицинской помощи, оформление стендов:

| Период | Количество мероприятий | Темы |
|-----------|------------------------|--|
| 1 квартал | 12 | «Правила безопасности на льду», «Профилактика простудных заболеваний», «Праздник в радость. О злоупотреблении сладкого.» , «О вреде табакокурения и алкоголя для организма женщины как будущей мамы.» , « Вакцинопрофилактика коронавирусной инфекции. Вакцинация подростков от 12 до 17 лет.» и др. |
| 2 квартал | 13 | «Осторожно :клещи!», «Что такое ЗОЖ ,его составляющие» , «Лишний вес,чем опасен для здоровья ?», «Наступает лето,солнце светит ярко» и др. |
| 3 квартал | 12 | «Правила поведения на воде», «Ядовитые растения», «Первая помощь при укусе насекомых», « О вреде курения для детского организма», «Дизентерия – болезнь грязных рук» и др. |
| 4 квартал | 11 | «Я здоровье берегу, сам себе я помогу !», «Оказание первой неотложной помощи в зимнее время.» и др. |
| За год | 48 | |

Медицинские осмотры

Каждый ребенок охвачен медицинским осмотром. Сотрудники охвачены медосмотром 100%.

Анализируя деятельность всех служб: психолого- педагогической, социально-правовой, службы постинтернатного сопровождения и медицинской службы можно сказать, что основная цель отделения социальной адаптации и реабилитации достигнута.

Работу Отделения можно признать удовлетворительной.

Отчет о работе за 2022 год Отделения сопровождения замещающих семей

Цель работы отделения сопровождения замещающих семей – осуществление комплексного социального, психолого-педагогического и медицинского сопровождения замещающих семей для успешной адаптации детей-сирот и детей, оставшихся без попечения родителей, в замещающих семьях и предотвращения отказов от приёмных детей.

Задачи:

- Оказание психолого-педагогической поддержки и помощи замещающим родителям по вопросам воспитания, развития детей-сирот и детей, оставшихся без попечения родителей;
- Оказание комплексной психолого-медико-педагогической, социальной и правовой помощи детям-сиротам и детям, оставшимся без попечения родителей, воспитывающимся в замещающих семьях, замещающим родителям, при необходимости членам замещающих семей;
- Содействие в разрешении кризисов и восстановлении нормального функционирования семьи;
- Мобилизация, аккумуляция и оптимальная поддержка ресурсов замещающей семьи для полноценного развития приёмного ребенка, укрепление её жизнеспособности;
- Взаимодействие с учреждениями социальной защиты в оказании помощи и поддержки приемному ребенку и замещающей семье.

Исходя, из поставленных задач деятельность отделения сопровождения осуществлялась в следующих направлениях:

- организационно-методическая деятельность
- информационно-просветительская деятельность
- психолога – педагогическая деятельность
- экспертная деятельность

Организационно-методическая деятельность

За 2022 года специалистами отделения сопровождения было заключено 7 договоров о сопровождении замещающих семей. 9 договоров прекратили своё действие по личному заявлению опекуна, по достижению совершеннолетия опекаемых.

На 31.12.2022 г в отделении сопровождения заключены договоры с 42 семьями. Из них на базовом уровне сопровождения находятся – 36 семей, на кризисном уровне сопровождения находится – 6 семей, на экстренном уровне семей нет.

| | 1-й квартал 2022 | 2-й квартал 2022 | 3-й квартал 2022 | 4-й квартал 2022 | Всего |
|---|------------------------|------------------------|------------------------|------------------------|-------|
| Количество заключенных договоров | 45 | 45 | 43 | 42 | 42 |
| Количество договоров, закончивших свое действие | 0 | 0 | 5 | 4 | 9 |
| Оформлена родственная опека | 23 | 23 | 21 | 21 | 21 |
| Оформлена неродственная опека | 22 | 22 | 22 | 21 | 21 |
| Количество детей, находящихся под опекой семей, оформивших сопровождение | 74 | 74 | 73 | 72 | 72 |
| Количество выбывших детей, находящихся под опекой семей, оформивших сопровождение (по достижению совершеннолетия) | 0 | 0 | 4 | 3 | 7 |
| Количество возвратов в государственное учреждение | 1 | 1 | 0 | 1 | 3 |
| Количество возвратов детей в кровную семью | 0 | 1 | 0 | 0 | 1 |
| Количество детей, сменивших опекуна | 0 | 0 | 1 | 0 | 1 |
| Детей с ОВЗ | | | 21 | 21 | 21 |
| Детей-инвалидов | | | 6 | 7 | 7 |

В 2022 году специалистами велась работа по повышению квалификации:

| № п/п | Дата | Название курса | ФИО специалиста | Место прохождения | Продолжительность |
|-------|--------------------------------|---|--------------------------------|---|-------------------|
| 1 | С 26.09. 2022г по 30.09. 2022г | Курс повышения квалификации по дополнительной профессиональной программе «Эффективные практики социального сопровождения семей различной категории» | Баженов А.Н. Юмагужина Р.М. | Челябинский областной центр социальной защиты «Семья» | 72 часа |

Информационно-просветительская деятельность

Отделением сопровождения за 2022 год работа в данном направлении не велась из-за высокой загруженности и отсутствием специалистов в отделении сопровождения продолжительное время.

Межведомственное взаимодействие

| Период | Территориальные запросы | Региональные запросы |
|--------|--|----------------------|
| Первый | МОУ «Краснооктябрьская СОШ» Начальнику | - |

| | | |
|-------------------|---|---|
| квартал | УСЗН Аргаяшского муниципального района | |
| Второй квартал | - | - |
| Третий квартал | Начальнику ОО и П Аргаяшского муниципального района | - |
| Четвёртый квартал | Начальнику ОО и П Аргаяшского муниципального района МОУ «Бажикаевская СОШ» | |

В 2022 году работа по межведомственному взаимодействию велась через ответы и запросы. Региональных запросов не поступало.

Психолого – педагогическая деятельность

Патронаж:

Специалистами отделения сопровождения осуществлялся социально-психологический патронаж семей.

| | 1-й квартал 2022 | | | 2-й квартал 2022 | | | 3-й квартал 2022 | | | 4-й квартал 2022 | | | Итого за 2022 год | | |
|-----------|------------------|-----|-----------|------------------|-----|-----------|------------------|-----|-----------|------------------|-----|-----------|-------------------|-----|-----------|
| | С.п | П.п | совместно | С.п | П.п | совместно | С.п | П.п | совместно | С.п | П.п | совместно | С.п | П.п | совместно |
| Первичный | | | | | | | 3 | 2 | 2 | 6 | 4 | 4 | 9 | 6 | 6 |
| Вторичный | | | | | | | | | | | 1 | | | 1 | |
| Итого | | | | | | | 3 | | | 7 | | | 9 | 7 | 6 |

* С.п. – социальный педагог П.п. – педагог-психолог

Таким образом, в 2022 году было совершено 9 первичных и 2 вторичных социально-психологических патронажей семей.

Консультирование:

Специалистами отделения сопровождения проводилось консультирование замещающих семей по вопросам воспитания и развития подопечных, защите прав и интересов всех членов семьи. За 2022 год социальным педагогом проведено 52 консультации, педагогом-психологом проведено 57 консультаций.

| | 1-й квартал 2022 | | | 2-й квартал 2022 | | | 3-й квартал 2022 | | | 4-й квартал 2022 | | | итого за 2022 год | | |
|--------------------|------------------|-----|--------|------------------|-----|--------|------------------|-----|--------|------------------|-----|--------|-------------------|-----|--------|
| | С.п | П.п | все го | С.п | П.п | все го | С.п | П.п | все го | С.п | П.п | все го | С.п | П.п | все го |
| Очные консультации | | | | | | | 3 | 4 | 7 | 6 | 9 | 15 | 9 | 13 | 22 |

| | | | | | | | | | | | | | | | | | |
|--------------------------|--|--|--|--|--|--|--|--|----|---|----|----|----|----|----|----|----|
| Консультации по телефону | | | | | | | | | 28 | 6 | 34 | 24 | 12 | 36 | 52 | 18 | 70 |
| Консультации в соц.сетях | | | | | | | | | 0 | 0 | 0 | 0 | 0 | 0 | 0 | 0 | 0 |

По сравнению с прошлым годом количество консультации специалистами отделения сопровождения проводилось меньше, так как они начали работу в отделении сопровождения в конце третьего квартала.

Диагностика:

| Диагностическая деятельность (в абсолютных числах) за 1-4 квартал | | | | | | | | | | | | | | | | | | | | | |
|---|----------------|---------|---|---|---|---------|---|---|---|----------|---|---|---|-----------------|---|---|------------------------|---|---|---|---|
| Дети | | | | | | | | | | | | | | | | | Законные представители | | | | |
| | | 3-5 лет | | | | 6-7 лет | | | | 7-12 лет | | | | 12 лет и старше | | | | | | | |
| | | 1 | 2 | 3 | 4 | 1 | 2 | 3 | 4 | 1 | 2 | 3 | 4 | 1 | 2 | 3 | 4 | 1 | 2 | 3 | 4 |
| Социальный педагог | Индивидуальная | | | | | | | | | | | | | | | 1 | 1 | | | | |
| | Групповая | | | | | | | | | | | | | | | | | | | | |
| Педагог-психолог | Индивидуальная | | | | 1 | | | | | | | | 2 | | | 1 | 3 | | | | 2 |
| | Групповая | | | | | | | | | | | | | | | | | | | | |
| Диагностическая деятельность (в абсолютных числах) за 2022 год | | | | | | | | | | | | | | | | | | | | | |
| Дети | | | | | | | | | | | | | | | | | Законные представители | | | | |
| | | 3-5 лет | | | | 6-7 лет | | | | 7-12 лет | | | | 12 лет и старше | | | | | | | |
| | | 1 | 2 | 3 | 4 | 1 | 2 | 3 | 4 | 1 | 2 | 3 | 4 | 1 | 2 | 3 | 4 | 1 | 2 | 3 | 4 |
| Социальный педагог | Индивидуальная | | | | | | | | | | | | | | | 2 | | | | | |
| | Групповая | | | | | | | | | | | | | | | | | | | | |
| Педагог-психолог | Индивидуальная | | 1 | | | | | | | | | 2 | | | | 4 | | | | | 2 |
| | Групповая | | | | | | | | | | | | | | | | | | | | |

По сравнению с прошлым годом диагностических обследований было проведено меньше, так как продолжительное время специалисты отделения сопровождения отсутствовали.

Экспертная деятельность

С целью планирования дальнейшей работы по сопровождению замещающих семей, определения уровня и сроков сопровождения за 2022 год было проведено 22 заседания ПМПк:

| | 1 кв | 2 кв | 3 кв | 4 кв | ИТОГО |
|------|------|------|------|------|-------|
| 2021 | 10 | 8 | 6 | 6 | 30 |
| 2022 | 2 | 0 | 2 | 18 | 22 |

По сравнению с 2021 годом заседаний ПМПк было проведено меньше. Во 2 квартале не проводились заседания по причине отсутствия специалистов.

Проводимые информационные, консультативные мероприятия способствуют расширению границ общения семей с приемными детьми, повышают их веру в свои силы и возможность социализации детей. Совместно проведенное время дает положительную динамику в улучшении психологического климата семьи в целом и улучшение эмоционального состояния каждого из членов семей.

7. Финансово-хозяйственная деятельность. Об укреплении материально-технической базы

Формирование материально-технической базы, обеспечивающей воспитательно-образовательный процесс в Центре помощи детям, представляющий максимальные возможности воспитанникам для их полноценного развития – основная цель финансово-хозяйственной деятельности.

Укрепление материально-технической базы осуществлялось в следующих направлениях:

- Приобретение канцелярских товаров для организации учебно-воспитательного процесса;
- Оснащение необходимым оборудованием и техникой.
- Обеспечение безопасных условий труда для работников и воспитанников учреждения.

За отчетный период была проведена следующая работа:

- Заключены договора со всеми обслуживающими организациями на следующий календарный год;
- В соответствии с действующим законодательством в учреждении проводилась инвентаризация в разрезе объектов учета (денежные средства, денежные документы, материальные запасы, расчеты по выданным авансам, расчеты с подотчетными лицами, расчеты по платежам в бюджет, и др.), в результате которой расхождений фактического наличия с данными бухгалтерского учета не установлено;
- Ежедневно проводились в учреждении профилактические сантехнические работы;
- Ежегодно проводится косметический ремонт жилых помещений учреждения;
- Ежедневно соблюдается тепловой режим в зданиях учреждения (не менее 20 С);
- Ежедневно соблюдается порядок и чистоты на прилегающей к Центру помощи детям территории;

- Ежедневно проводится контроль за качеством приготовления пищи;
- Проведена замена ламп дневного освещения в учреждении;
- Приобретение инвентаря и оборудования (основных средств) в отчетном году не было;
- В рамках реализации государственной программы «Доступная среда» в отчетном году созданы необходимые условия доступности для инвалидов с целью получения социальных услуг, а именно:
 - Организовано парковочное место для инвалидов;
 - Внутри учреждения создана доступная и понятная навигация;
 - Оборудована санитарно-гигиеническая комната.
- В течение года проводился ремонт и техническое обслуживание автомобиля.

В течение отчетного периода проводилась работа по привлечению внебюджетных средств (работа со спонсорами). За счет этого приобретены следующие оборудование инвентарь: телевизор – 1 шт., пылесос – 1 шт., стиральные машины (на 3 кг) – 2 шт., стиральные машины (на 10 кг) – 2 шт., проектор компактный – 1 шт., электромясорубка – 1 шт., весы напольные – 1 шт., сушильный шкаф – 1 шт., напольный светильник – 1 шт., игрушки в ассортименте и канцелярские принадлежности, водоэмульсия для наружных и внутренних работ, известь, стиральный порошок.

8. Выводы о результатах деятельности работы учреждения за 2022 год

- Структура и система управления МКУ «Центр помощи детям с.Кулуево» обеспечивают полноту и качество предоставления услуг по основным направлениям деятельности.
- Деятельность Отделения социальной адаптации и реабилитации, а также деятельность Отделения сопровождения замещающих семей по итогам 2022 года можно признать удовлетворительной.

В Отделении социальной адаптации и реабилитации в дальнейшем необходимо:

- продолжить реализацию Программы воспитательной работы МКУ «Центр помощи детям» на 2022-2024 годы;
 - оказать методическую помощь в работе по самообразованию педагогов и специалистов, включить в план работы открытые мероприятия работников;
 - активизировать деятельность по профилактике эмоционального и профессионального выгорания сотрудников;
 - организовать деятельность воспитателей по педагогическому просвещению родителей и законных представителей воспитанников;
 - продолжить освещение деятельности учреждения в сети Интернет
- дальнейшей работе отделения сопровождения замещающих семей необходимо уделить серьезное внимание блоку, направленному на профилактику возвратов и вторичного сиротства детей, оставшихся без попечения родителей, а также вопросу привлечения замещающих родителей, имеющих многолетний опыт воспитания приёмных детей и кровных опекунов к обучению в школе приёмных родителей.
 - Усилить работу со спонсорами по привлечению внебюджетных средств с целью укрепления материально-технической базы учреждения по отделениям и совершенствованию условий проживания и воспитания детей.
 - Педагогическому коллективу Центра в 2023 году предстоит продолжить работу по реализации постановления Правительства РФ от 24.05.2014 г. № 481 «О

деятельности организаций для детей-сирот и детей, оставшихся без попечения родителей, и об устройстве в них детей, оставшихся без попечения родителей».